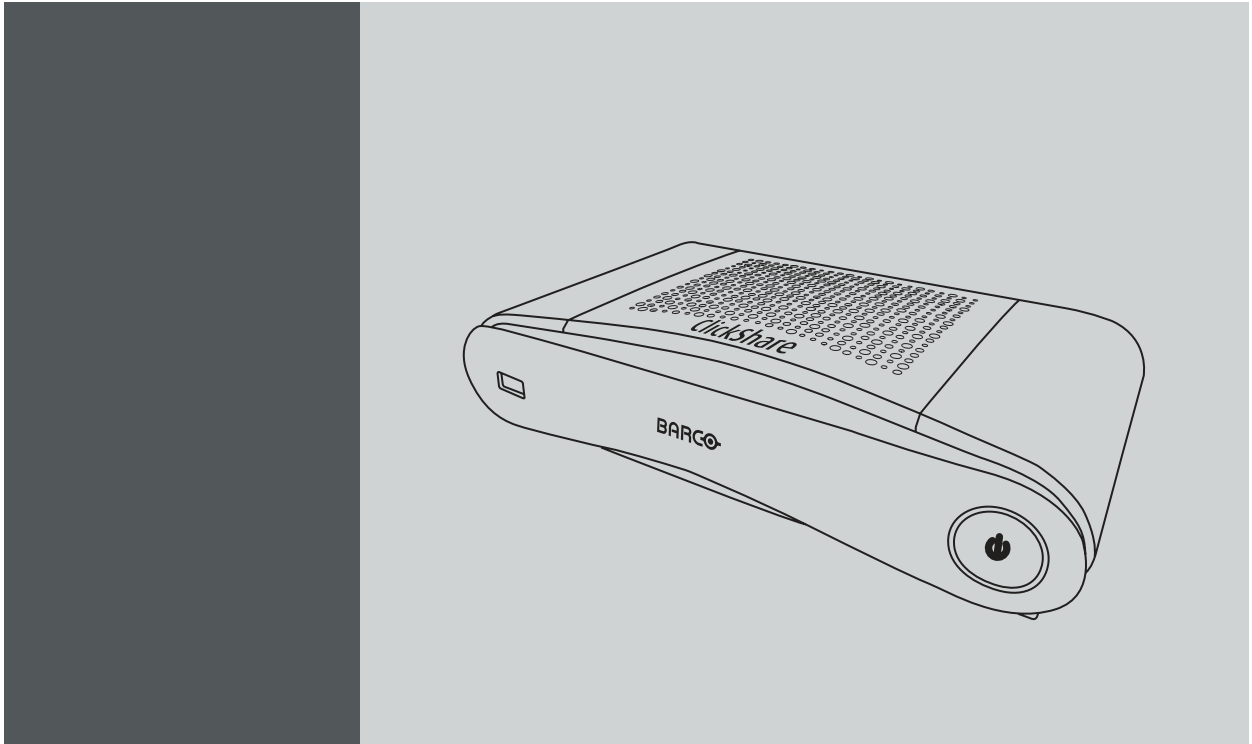


ClickShare CS-100



Manuel d'installation

Barco NV

Beneluxpark 21, 8500 Kortrijk, Belgium

Tél.: +32 56.23.32.11

Fax: +32 56.26.22.62

Support: www.barco.com/en/support

Rendez nous visite sur le web: www.barco.com

Registered address: Barco NV

President Kennedypark 35, 8500 Kortrijk, Belgium

Tél.: +32 56.23.32.11

Fax: +32 56.26.22.62

Support: www.barco.com/en/support

Rendez nous visite sur le web: www.barco.com

Modifications

Barco fournit ce manuel « tel quel » sans aucune garantie, expresse ou implicite. Ceci concerne également, sans toutefois s'y limiter, les garanties implicites de qualité marchande et de conformité à des fins particulières. Barco pourra, à tout moment et sans notification préalable, apporter des améliorations et/ou des modifications au(x) produit(s) et/ou à la/aux gamme(s) décrits dans la présente publication.

Il n'est pas exclu que des imprécisions techniques ou des erreurs typographiques se soient glissées dans cette publication. Les informations contenues dans cette publication sont modifiées périodiquement ; ces modifications sont intégrées aux nouvelles éditions de cette publication.

La dernière édition des manuels Barco peut être téléchargée sur le site Web de Barco www.barco.com ou sur le site Web sécurisé de Barco <https://www.barco.com/en/signin>.

Copyright ©

Tous droits réservés. Aucune partie du présent document ne peut être copiée, reproduite ou traduite. Le document ne peut être emmagasiné, enregistré dans ou transmis à un système de recherche sans l'accord écrit préalable de Barco.

Garantie et compensation

Barco donne une garantie de parfait achèvement dans le respect des clauses de garantie prévues par la loi. Lors de la réception, le contenu des emballages doit être soigneusement contrôlé et toute détérioration doit entraîner un examen particulier des produits. En cas de dommages, réaliser immédiatement un constat détaillé qui sera remis par écrit à Barco.

La date du transfert de risques marque le début de la période de garantie ; en présence de systèmes spéciaux et de logiciels : la date de mise en service, au plus tard 30 jours après le transfert de risques. En cas de réclamation fondée, Barco peut s'engager à réparer ou à remplacer de tels dommages à sa propre discrétion dans un délai approprié. S'il est impossible de réparer ou de remplacer la marchandise défectueuse, l'acquéreur est en droit de demander une diminution du prix d'achat, voire l'annulation du contrat (la réhabilitation). L'acheteur ne saurait faire valoir d'autres prétentions, notamment à indemnisation de dommages directs ou indirects et de dommages imputables au fonctionnement de logiciel ainsi qu'à tout autre service offert par Barco faisant partie du système ou non, à la condition qu'il ne soit pas établi que les dégradations proviennent d'absence intentionnelle de qualités promises par écrit ou que Barco a commis une faute grave.

Lorsque l'acquéreur ou toute personne tierce apporte des modifications aux marchandises fournies par Barco ou qu'il (elle) effectue des réparations sur celles-ci, ou lorsque les marchandises sont rendues impropres à l'usage auquel on les destine, et principalement en cas de mise en service ou d'utilisation non conformes, ou lorsque après le transfert de risques ces fournitures sont soumises à des conditions qui ne sont pas indiquées dans le contrat, toutes les garanties applicables deviendront nulles. Sont exclues de la garantie les erreurs système imputables à des programmes ou à des circuits électroniques spécifiques fournis par l'acheteur, tels que des interfaces. Pas couverts non plus : l'usure normale ainsi que l'entretien normal.

Le client est tenu de se conformer aux conditions ambiantes ainsi qu'aux prescriptions d'entretien et de maintenance contenues dans cette notice.

Contrat de licence utilisateur final de ClickShare de Barco (CLUF/licence logicielle)

VEUILLEZ LIRE ATTENTIVEMENT LE PRÉSENT DOCUMENT AVANT D'OUVRIRE OU DE TÉLÉCHARGER ET D'UTILISER LE PRODUIT LOGICIEL OU MATÉRIEL FOURNI PAR BARCO, CAR IL CONTIENT LES CONDITIONS GÉNÉRALES SELON LESQUELLES BARCO VOUS OCTROIE UNE LICENCE POUR LEDIT LOGICIEL. EN OUVRANT LE PACKAGE LOGICIEL OU EN UTILISANT LE MATÉRIEL DANS LEQUEL EST INTÉGRÉ LE LOGICIEL, VOUS RECONNAISSEZ ÊTRE LIÉ PAR LES CONDITIONS DU PRÉSENT CONTRAT.

Le logiciel vous est fourni, et non vendu, par BARCO sous licence, sur une base non exclusive d'utilisation strictement en vertu des conditions de la présente licence, et BARCO se réserve tout droit qui ne vous est pas expressément accordé. Vous pouvez être le propriétaire du support sur lequel le logiciel est fourni, mais le logiciel en soi est protégé par des droits d'auteur et détenu par BARCO ou par des fournisseurs tiers. Votre licence ne vous confère aucun titre ou droit de propriété et ne représente aucunement la vente de droits liés au logiciel ou à sa documentation.

En installant, exécutant et/ou utilisant le logiciel, que ce soit dans sa version d'origine ou sous forme de mise à niveau, de mise à jour, de correctif ou d'amélioration d'une version antérieure, la présente licence logicielle remplace toute autre condition générale antérieurement convenue (par écrit ou non) entre Barco et vous concernant l'objet de cette licence logicielle, et lesdites conditions antérieures cessent d'être en vigueur ou d'avoir effet en date du présent document, à condition toutefois que cette licence logicielle ne soit pas interprétée comme une renonciation, une décharge ou une dispense de tout droit ou recours prévu dans les conditions générales antérieurement convenues dans le cas où l'une des parties manquerait à ses obligations en vertu des conditions générales antérieurement convenues.

Spécifications du logiciel

Le logiciel contient les produits logiciels suivants : ClickShare (unité de base, bouton et logiciel client).

Conditions générales de la licence logicielle

1. Le présent accord de licence logicielle est établi entre vous et BARCO NV, société constituée et existant en vertu des lois de Belgique, enregistrée sous le numéro BE 0473.191.041 au registre des sociétés commerciales de Courtrai, ayant son siège en Belgique, sis President Kennedypark, 35, B-8500 Courtrai (« Barco »), pour l'utilisation de ce logiciel.
Vous vous engagez par la présente à informer tous les utilisateurs autorisés des conditions générales de la présente licence logicielle et à obliger lesdits utilisateurs autorisés à accepter ces conditions qui leur sont applicables. Barco vous octroie une licence limitée, non exclusive, non cessible et non transférable (sans aucun droit d'octroyer des sous-licences).
2. Les composants logiciels ne peuvent être séparés, répliqués ou désossés de quelque manière que ce soit. Les utilisateurs autorisés et vous-même êtes autorisés à utiliser le logiciel de la manière et aux fins établies dans le présent CLUF (et la documentation correspondante), mais aucun d'entre vous n'est autorisé à : (i) vendre ou octroyer un droit de sûreté sur le logiciel à des tierces parties de quelque façon que ce soit, ni louer, louer à bail ou octroyer de sous-licences du logiciel à des tiers sans l'accord écrit, exprès et préalable de Barco, ni (ii) exploiter le logiciel ou l'un de ses composants à toute fin commerciale et autre que l'utilisation du logiciel par les utilisateurs autorisés et vous-même.
3. Barco vous dégage de toute responsabilité et vous indemnise contre les dommages directs, les pertes et les frais résultant de la violation ou prétendue violation d'un brevet, d'une marque commerciale ou d'un droit d'auteur quelconque d'un tiers opposant par la licence ou le droit d'installer le logiciel tel qu'autorisé par la présente licence logicielle. Par ailleurs, Barco défend et assume, à ses propres frais, toute demande, action ou procédure menée contre vous, à condition que (i) vous en informiez rapidement Barco par écrit après le dépôt d'une réclamation contre vous ou après le début de toute réclamation, action, poursuite ou procédure (la plus ancienne d'entre elles), que (ii) Barco soit autorisé à assurer seul le contrôle de la défense et de toute négociation de règlement ayant trait à toute réclamation, action, poursuite ou procédure, que (iii) vous ne négociez, ne régliez ou ne transigiez aucune réclamation, action, poursuite ou procédure sans l'accord préalable écrit de Barco et que (iv) vous coopériez, à vos frais, avec Barco et lui apportiez l'assistance et le soutien nécessaires que Barco peut raisonnablement exiger, dans le cadre de la défense et de toute négociation de règlement concernant une réclamation, action, poursuite ou procédure quelconque. Barco n'est astreint à aucune obligation d'indemnisation pour tout logiciel, ou composant de logiciel, (i) ayant été conçu à partir de spécifications, de dessins, de modèles ou d'autres informations fournis par vos soins, (ii) n'ayant pas été fourni par Barco, (iii) ayant été modifié, en dépit de l'interdiction qui vous est applicable de modifier le logiciel, (iv) dans la mesure où vous continuez à exercer une activité prétendument fautive après avoir reçu des modifications permettant d'éviter la prétendue violation, ou (v) si l'utilisation du logiciel, ou l'association dudit logiciel à d'autres logiciels, processus ou produits matériels ou si la distribution de ces derniers à la place du logiciel lui-même est la cause principale d'une prétendue violation. Si un jugement rendu a finalement, ou antérieurement, déterminé que Barco a violé ou détourné ces droits du tiers opposant, Barco peut, à sa seule discrétion, à son gré et à ses frais, (i) modifier le logiciel de sorte qu'il ne puisse pas violer ou détourner les droits du tiers, (ii) vous octroyer une licence ou un autre droit pour bénéficier des droits prétendument violés ou (iii) remplacer le logiciel en question par un logiciel autorisé. Les recours indiqués dans le présent paragraphe constituent votre seul recours et l'unique responsabilité de Barco en cas de réclamation d'un tiers alléguant que le produit viole ou détourne un quelconque droit de propriété intellectuelle de tiers.
4. Barco (et ses concédants, le cas échéant) conservent tous les droits de propriété intellectuelle sur le logiciel et sur toute copie que les utilisateurs autorisés ou vous-même pouvez faire dudit logiciel. Le logiciel est protégé par les lois nationales sur les droits d'auteur, les traités internationaux sur les droits d'auteur et d'autres lois applicables. Tous les droits qui ne vous sont pas expressément octroyés dans la présente licence logicielle sont des droits réservés à Barco et à ses concédants, le cas échéant. Le logiciel contient d'autres produits sous licence et les concédants de Barco peuvent protéger leurs droits en cas de violation de la présente licence logicielle. Ni vous ni les utilisateurs autorisés ne pouvez, entièrement ou partiellement, reproduire, traduire, procéder à une ingénierie inverse, dériver le code source, modifier, désassembler, décompiler ou créer des travaux dérivés à partir du logiciel, ni supprimer des mentions ou des étiquettes de propriété du logiciel sans l'accord écrit préalable de Barco, sauf dans les cas autorisés par la loi ou par la présente licence logicielle.
5. La présente licence logicielle prend effet à compter de la date de votre acceptation (telle que définie ci-dessus) du logiciel (par laquelle vous reconnaissez que l'utilisation du logiciel implique votre acceptation), sans date de résiliation, sauf indication contraire. Vous pouvez résilier ladite licence logicielle à tout moment en détruisant toutes les copies du logiciel en votre possession et en renvoyant tous les produits matériels et la documentation correspondante à Barco ou au revendeur Barco désigné qui vous les a vendus ou fournis. Barco peut résilier la présente licence logicielle sans délai par simple notification en vous informant à tout moment que vous et/ou un utilisateur autorisé ne respectez pas une ou plusieurs des conditions générales de la licence logicielle.

6. VOUS COMPRENEZ QUE LE LOGICIEL VOUS EST FOURNI « EN L'ÉTAT ». BARCO N'ACCORDE PAS ET NE PRÉTEND PAS OFFRIR DE GARANTIES NI DE REPRÉSENTATIONS, EXPRESSES OU IMPLICITES, ET EXCLUT SPÉCIFIQUEMENT TOUTES LES GARANTIES IMPLIQUÉES DE QUALITÉ MARCHANDE, DE CONFORMITÉ À UN USAGE PARTICULIER ET DE NON-VIOLATION DE LA PROPRIÉTÉ INTELLECTUELLE. BARCO NE GARANTIT PAS QUE LE LOGICIEL SERA EXEMPT D'ERREURS OU QUE LESDITES ERREURS SERONT CORRIGÉES PAR SES SOINS. TOUS LES COÛTS ET FRAIS LIÉS À LA CORRECTION, À LA RÉPARATION OU AUX DOMMAGES CAUSÉS PAR CES ERREURS SERONT À VOTRE SEULE CHARGE.

VOUS RECONNAISSEZ ET ACCEPTEZ ÉGALEMENT LES DISPOSITIONS SUIVANTES :

- BARCO DÉCLINE TOUTE RESPONSABILITÉ POUR DES DOMMAGES, PERTES OU RÉCLAMATIONS AUXQUELS VOUS OU UNE TIERCE PARTIE DEVREZ FAIRE FACE SUITE À L'UTILISATION DU PRODUIT ET, PAR LA PRÉSENTE, VOUS VOUS ENGAGEZ À INDEMNISER, DÉFENDRE ET SOUTENIR BARCO ET SES FILIALES EN CAS D' ACTIONS, EN JUSTICE, DE POURSUITES, DE RESPONSABILITÉ, DE PERTE, DE DOMMAGES, D'HONORAIRES ET DE COÛTS (HONORAIRES D'AVOCATS COMPRIS) AINSI QUE D'AUTRES DÉPENSES ENCOURUES OU SUBIES PAR BARCO ET DÉCOULANT DE OU LIÉES À UN NON-RESPECT DES TERMES DE CE CLUF DE VOTRE PART. DANS LA LIMITE AUTORISÉE PAR LA LOI, BARCO NE SERA EN AUCUN CAS RESPONSABLE DES PERTES OU DOMMAGES INDIRECTS, SPÉCIAUX, PUNITIFS, SECONDAIRES OU CONSÉCUTIFS, DE QUELQUE NATURE QU'ILS SOIENT, DÉCOULANT OU EN RAPPORT AVEC LE LOGICIEL, LA PRÉSENTE LICENCE LOGICIELLE, L'EXÉCUTION EFFECTIVE OU PRÉTENDUE DES OBLIGATIONS DE BARCO OU LE MANQUEMENT À CES DERNIÈRES DANS LE CADRE DE LA PRÉSENTE LICENCE LOGICIELLE. BARCO DÉCLINE ÉGALEMENT TOUTE RESPONSABILITÉ EN CAS DE PERTES ÉCONOMIQUES, D'ACTIVITÉ, DE CONTRATS, DE DONNÉES, DE CLIENTÈLE, DE BÉNÉFICES, DE CHIFFRE D'AFFAIRES, DE REVENUS OU DE RÉPUTATION, OU DE TOUTE AUTRE PERTE DÉCOULANT D'UNE INTERRUPTION DE L'ACTIVITÉ, D'UNE PANNE INFORMATIQUE OU D'UNE DÉFAILLANCE DU LOGICIEL, AINSI QUE DE TOUT AUTRE DOMMAGE OU PERTE DE NATURE COMMERCIALE POUVANT SURVENIR DANS LE CADRE DE L'UTILISATION DU LOGICIEL, MÊME SI BARCO A ÉTÉ INFORMÉ DE CES ÉVENTUALITÉS.
7. Vous devez respecter la confidentialité de toutes les informations obtenues de l'autre partie de la présente licence logicielle, signalées par la mention « Confidentiel » ou une mention équivalente, ou présentant un niveau de confidentialité suffisant, et ne devez divulguer ces informations à aucune personne sans l'accord écrit préalable de Barco, à condition que le présent paragraphe 7 n'inclue pas également les informations qui étaient légitimement en votre possession avant le début des négociations menant à cette licence logicielle, qui appartiennent déjà au domaine public ou qui le deviendront à l'avenir (autrement que suite à une violation de ce paragraphe 7), dont la divulgation est requise par la loi ou qui sont insignifiantes ou évidentes. Vous êtes au courant de et garantisiez le respect des dispositions du présent paragraphe 7. Les obligations susmentionnées relatives à la confidentialité survivront à toute résiliation de la licence de ce logiciel.
8. Vous acceptez pleinement le service limité suivant et soutenez les déclarations.
Vous demeurez responsable de l'entretien de votre matériel, de votre système d'exploitation, du bon fonctionnement de votre réseau et de la protection de vos systèmes contre les virus. Vous reconnaissez que le logiciel est une application informatique complexe et que ses performances dépendent de la plate-forme matérielle, de la configuration et des interactions logicielles. Vous reconnaissez que le logiciel n'est pas spécialement conçu et créé pour répondre à vos besoins et attentes spécifiques et que votre choix de ce logiciel est une décision personnelle entièrement vôtre.
9. La présente licence logicielle constitue le seul et unique accord et contrat entre vous et Barco concernant votre utilisation du logiciel et/ou celle des utilisateurs autorisés. La licence logicielle remplace tout autre accord, communication ou contrat antérieur concernant cette licence logicielle (à l'exception de tout accord permanent de confidentialité), bien qu'aucun point de ladite licence logicielle ne prétende exclure la responsabilité en cas de fausses déclarations. Vous ne pouvez pas exporter ou réexporter le logiciel ou toute copie ou adaptation de ce dernier violant une loi ou une réglementation applicable. La présente licence logicielle ne peut pas être modifiée, amendée ou altérée. Si l'une des dispositions de cette licence logicielle est jugée illégale, nulle ou inapplicable, ou si le tribunal d'une juridiction compétente la déclare comme telle dans son jugement final, la licence logicielle demeurera en vigueur, à ceci près que ladite disposition sera considérée comme supprimée, avec effet à compter de la date dudit jugement, ou d'une date antérieure.
10. Vous reconnaissez que ce logiciel peut être régi par la juridiction sur l'exportation des Etats-Unis ou d'autres gouvernements. Vous acceptez de respecter toutes les lois nationales et internationales applicables au logiciel, y compris la réglementation des États-Unis relative à l'administration des exportations, ainsi que les restrictions applicables à l'utilisateur final, l'utilisation finale et la destination imposées par les États-Unis ou d'autres gouvernements.
11. Barco est en droit de confier en sous-traitance tout ou partie de ses obligations en vertu de la présente licence logicielle à un tiers et/ou à l'une de ses sociétés affiliées.
12. L'interprétation, la validité et l'exécution de la présente licence logicielle seront régies en tous points par la législation belge, sans recours à ses principes de conflits de lois. Tous les litiges découlant, de quelque manière que ce soit, de la présente licence logicielle ou s'y rapportant relèveront de la compétence exclusive des tribunaux de Courtrai, sans préjudice de l'exécution d'un jugement ou d'une ordonnance dans une autre juridiction.
13. La convention des Nations-Unies sur les contrats de vente internationale de marchandises (« Convention ») ne sera pas applicable à la présente licence logicielle. Cependant, si la convention est considérée comme applicable à cette licence logicielle par le tribunal d'une juridiction compétente, Barco déclinera toute responsabilité en cas de réclamation pour non-conformité du logiciel à l'article 35(2) de la convention.

Conditions générales de la licence logicielle concernant les marques commerciales

Les noms de marques et de produits mentionnés dans le présent manuel sont des marques commerciales ou déposées ou des droits d'auteur de leurs propriétaires respectifs.

Tous les noms de marques et de produits tiers mentionnés dans les éléments collatéraux du produit servent de commentaires ou d'exemples (y compris en ce qui concerne la compatibilité) et ne doivent pas être compris comme des endossements par leur propriétaire respectif pour Barco ou les produits de Barco.

Données d'informations fonctionnelles

Vous reconnaissez que le logiciel est équipé d'une fonctionnalité connectée pour Barco, et que Barco peut récolter des renseignements techniques (automatiquement ou par un processus manuel) sur :

- L'identité du produit en question (tel que mais sans y être limité à MAC ID, version de l'OS, la version du logiciel, ...)
- Informations sur la connexion à Barco (tel que mais sans y être limité, la première connexion, la dernière connexion, le nombre de tentatives, l'adresse IP de l'appareil, ...)
- Les fonctionnalités des produits qui sont connectés via le logiciel, et/ou
- tels qu'autrement fournis par vous.

(ci-après dénommées les « Informations fonctionnelles »).

Vous reconnaissez et acceptez que Barco puisse faire usage de ces informations fonctionnelles pour une raison quelconque jugée opportune par Barco, y compris mais sans être limitée à l'analyse, fournissant des services à votre organisation, permettant à des tiers d'accéder à de telles informations fonctionnelles et/ou à fournir des services à votre organisation.

Les données fonctionnelles ne portent que sur des aspects techniques du produit en question. Les données fonctionnelles ne contiendront en aucun cas les données relatives à une personne physique identifiée ou, directement ou indirectement identifiable (y compris les données pseudo-anonymisées). (« Données personnelles »). Barco n'exerce aucun contrôle, ne recueille ou ne traite des données personnelles par le biais des données fonctionnelles. Barco ne doit par conséquent pas être considéré comme un contrôleur de données ou comme un agent de traitement des données en vertu de la législation applicable.

Politique de confidentialité

Vous consentez explicitement à ce que Barco collecte, ait accès, préserve et/ou divulgue les Données personnelles que vous nous fournissez (par exemple, les données en rapport avec votre compte permettant de collecter des informations fonctionnelles et tout contenu associé à ce compte) :

- À des fins commerciales profitant à Barco et/ou à ses filiales ;
- Dans le cadre de la gestion de la relation entre vous, votre entreprise et Barco et/ou ses filiales ;
- Dans tout autre but légitime (y compris i) à des fins de marketing direct de Barco, de ses filiales ou de tierces parties sélectionnées, et ii) autorisant des tiers à vous fournir des services en rapport avec le logiciel) ;
- Si la loi l'exige ou si l'on considère de bonne foi qu'une telle conservation ou divulgation est raisonnablement nécessaire pour :
 - Satisfaire à une législation, une réglementation ou une procédure légale applicables, ou bien à une demande gouvernementale exécutoire ;
 - Faire valoir cette licence logicielle, y compris des investigations relatives à des violations potentielles de cette dernière ;
 - Détecter, prévenir ou résoudre d'une autre manière les problèmes de fraude, de sécurité ou techniques (y compris, sans s'y limiter, le filtrage de courrier indésirable) ;
 - Assurer une protection contre une atteinte imminente aux droits, à la propriété ou à la sécurité de Barco, de ses utilisateurs ou du public comme requis ou autorisé par la loi.

Barco n'est autorisé à traiter aucune « information sensible, de quelque sorte que ce soit, y compris, mais sans s'y limiter, tout renseignement de nature médicale.

Vous comprenez que le traitement technique et la transmission du ou par le logiciel, y compris votre contenu, peut impliquer :

- Des transmissions sur différents réseaux ;
- Des modifications pour se conformer et s'adapter à des exigences techniques de réseaux de connexion, de périphériques et/ou de services.

Par la présente, vous consentez explicitement à ce que Barco exporte vos données personnelles vers n'importe quel pays du monde, en particulier vers des pays où Barco et/ou ses filiales disposent d'une infrastructure, ou bien où une tierce partie met une infrastructure à la disposition de Barco et/ou de ses filiales pour traiter des données personnelles.

Barco adhère entièrement à la directive 95/46/CE de l'UE sur la protection des individus concernant le traitement des données personnelles et de la libre circulation de ces données, actuellement en vigueur dans les États membres de l'Union Européenne au niveau local. Conformément à cette réglementation, vous disposez d'un droit d'accès et de rectification de vos données personnelles. Vous pouvez exercer ces droits en contactant Barco.

Dispositions concernant le logiciel Open Source :

Ce produit contient des composants logiciels publiés sous licence Open Source. Une copie du code source est disponible sur demande en contactant le représentant de votre centre de support technique Barco.

CHAQUE COMPOSANT LOGICIEL OPEN SOURCE DISTINCT ET TOUTE DOCUMENTATION ASSOCIÉE SONT FOURNIS « EN L'ÉTAT » SANS AUCUNE GARANTIE EXPRESSE OU IMPLICITE, INCLUANT, MAIS SANS S'Y LIMITER, LES GARANTIES IMPLICITES DE QUALITÉ MARCHANDE ET D'ADÉQUATION À UN USAGE PARTICULIER. EN AUCUN CAS LE DÉTENTEUR DU DROIT D'AUTEUR OU TOUT AUTRE CONTRIBUTEUR NE PEUT ÊTRE TENU POUR RESPONSABLE DES DOMMAGES DIRECTS, SECONDAIRES, SPÉCIAUX, EXEMPLAIRES OU CONSÉCUTIFS, QUELLES QU'EN SOIENT LES CAUSES ET QUEL QUE SOIT LE TYPE DE RESPONSABILITÉ, CONTRACTUELLE, SANS FAUTE OU DÉLICTEUELLE (Y COMPRIS LA NÉGLIGENCE OU AUTRE) DÉCOULANT, DE QUELQUE FAÇON QUE CE SOIT, DE L'UTILISATION DE CE LOGICIEL OPEN SOURCE. DES INFORMATIONS/DÉTAILS SUPPLÉMENTAIRES FIGURENT DANS CHAQUE LICENCE OPEN SOURCE SPÉCIFIQUE.

Les droits d'auteur relatifs à chaque composant logiciel Open Source appartiennent à leur titulaire initial respectif, à chaque contributeur complémentaire et/ou à son (ses) représentant(s) respectif(s), tels qu'ils peuvent être identifiés dans leurs documentations, codes sources, fichiers LISEZ-MOI ou autres supports respectifs. Vous ne devez en aucun cas supprimer, masquer ou altérer de quelque manière que ce soit ces droits d'auteur respectifs.

Vous reconnaissez vous conformer aux conditions d'utilisation définies pour chaque licence logicielle Open Source distincte.

Dans le développement du logiciel, les composants de logiciels libres suivants ont été utilisés :

alsa-lib	http://www.gnu.org/licenses/gpl.html
alsa-utils	http://www.gnu.org/licenses/gpl.html
busybox	http://opensource.org/licenses/GPL-2.0
dropbear	http://opensource.org/licenses/mit-license.php
fakeroot	http://www.gnu.org/licenses/gpl.html
linux	http://www.gnu.org/licenses/old-licenses/gpl-2.0.html
gmp	http://www.gnu.org/licenses/lgpl.html
iproute2	http://www.gnu.org/licenses/gpl.html
kobs-ng	http://www.gnu.org/licenses/gpl.html
rsync (<3.0.0)	http://www.gnu.org/licenses/old-licenses/gpl-2.0.html
rsync (>=3.0.0)	http://www.gnu.org/licenses/gpl.html
uClibc	http://www.gnu.org/licenses/lgpl.html
wireless_tools	http://www.gnu.org/licenses/gpl.html
wpa_supplicant	http://opensource.org/licenses/BSD-3-Clause
imx-bootlets	http://www.gnu.org/licenses/gpl.html
Crypto++	http://www.cryptopp.com/License.txt
libresample	http://www.gnu.org/licenses/lgpl.html
libjpeg-turbo	http://opensource.org/licenses/BSD-3-Clause
acpid	http://www.gnu.org/licenses/gpl.html
avahi	http://www.gnu.org/licenses/lgpl.html
crda	http://opensource.org/licenses/ISC
cron	http://opensource.org/licenses/ISC
dbus	http://www.gnu.org/licenses/old-licenses/gpl-2.0.html
dhcpcd	http://opensource.org/licenses/ISC
dmidecode	http://www.gnu.org/licenses/old-licenses/gpl-2.0.html
e2fsprogs	http://www.gnu.org/licenses/old-licenses/lgpl-2.1.html

eglibc	http://www.gnu.org/licenses/lgpl.html
ethtool	http://www.gnu.org/licenses/gpl.html
gdbserver	http://www.gnu.org/licenses/gpl.html
grub	http://www.gnu.org/licenses/gpl.html
gststreamer	http://www.gnu.org/licenses/gpl.html
hdparm	http://opensource.org/licenses/BSD-3-Clause
hostapd	http://opensource.org/licenses/BSD-3-Clause
i2c-tools	http://www.gnu.org/licenses/old-licenses/gpl-2.0.html
iftop	http://www.gnu.org/licenses/old-licenses/gpl-2.0.html
iperf	http://opensource.org/licenses/BSD-3-Clause
iptables	http://opensource.org/licenses/BSD-3-Clause
iw	http://opensource.org/licenses/BSD-3-Clause
acl	http://www.gnu.org/licenses/old-licenses/gpl-2.0.html
attr	http://www.gnu.org/licenses/old-licenses/gpl-2.0.html
libcap2	http://www.gnu.org/licenses/gpl.html
libdaemon0	http://www.gnu.org/licenses/old-licenses/lgpl-2.1.html
libdrm2	http://opensource.org/licenses/MIT
libexpat1	http://opensource.org/licenses/MIT
libfontconfig1	http://opensource.org/licenses/BSD-3-Clause
libfontenc1	http://opensource.org/licenses/BSD-3-Clause
freetype	http://freetype.sourceforge.net/FTL.TXT http://www.gnu.org/licenses/old-licenses/gpl-2.0.html
libgcc1	http://www.gnu.org/licenses/gpl.html
libgcrypt11	http://www.gnu.org/licenses/gpl.html http://www.gnu.org/licenses/lgpl.html http://www.gnu.org/copyleft/fdl.html
libglib-2	http://www.gnu.org/licenses/old-licenses/lgpl-2.1.html
libgnutls26	http://www.gnu.org/licenses/lgpl.html
libgpg-error0	http://www.gnu.org/licenses/gpl.html http://www.gnu.org/licenses/lgpl.html http://www.gnu.org/copyleft/fdl.html
libjpeg8	Licence de type BSD
libnl2	http://www.gnu.org/licenses/lgpl.html
libnss-mdns	http://www.gnu.org/licenses/gpl.html
libpam	http://www.gnu.org/licenses/old-licenses/gpl-2.0.html
libpcap	http://opensource.org/licenses/BSD-3-Clause

libpcre0	http://opensource.org/licenses/BSD-3-Clause
libpixman-1-0	http://changelogs.ubuntu.com/changelogs/pool/main/p/pixman/pixman_0.10.0-0ubuntu1/libpixman-1-0.copyright
libpng12-0	http://www.libpng.org/pub/png/src/libpng-LICENSE.txt
libpopt0	http://opensource.org/licenses/MIT
libsm6	
libstdc++6	http://www.gnu.org/licenses/gpl.html
libtalloc2	http://www.gnu.org/licenses/lgpl.html
libusb	http://www.gnu.org/licenses/old-licenses/lgpl-2.1.html
libxml2	http://opensource.org/licenses/MIT
libz1	Licence gratuite
lighttpd	http://opensource.org/licenses/BSD-3-Clause
lmsensors	http://www.gnu.org/licenses/gpl.html
logrotate	http://www.gnu.org/licenses/gpl.html
makedevs	http://www.gnu.org/licenses/gpl.html
memtest86plus	http://www.gnu.org/licenses/gpl.html
mesa	http://opensource.org/licenses/MIT
module-init-tools	http://www.gnu.org/licenses/old-licenses/gpl-2.0.html
modutils	http://www.gnu.org/licenses/old-licenses/gpl-2.0.html
monit	http://www.gnu.org/licenses/gpl.html
ncurses	http://opensource.org/licenses/MIT
netbase	http://www.gnu.org/licenses/old-licenses/gpl-2.0.html
openssh-sftp-server	http://opensource.org/licenses/BSD-3-Clause
openssl	http://www.openssl.org/source/license.html
opkg	http://www.gnu.org/licenses/old-licenses/gpl-2.0.html
pciutils	http://www.gnu.org/licenses/old-licenses/gpl-2.0.html
perl	http://perldoc.perl.org/perlartistic.html http://www.gnu.org/licenses/old-licenses/gpl-1.0.html
php	http://www.php.net/license/3_01.txt
procps	http://www.gnu.org/licenses/gpl.html
read-edid	Licence gratuite
rgb	
rockbox-imxtools	http://www.gnu.org/licenses/old-licenses/gpl-2.0.html
rsyslog	http://www.gnu.org/licenses/gpl.html
splashutils	http://www.gnu.org/licenses/gpl.html

strace	http://opensource.org/licenses/BSD-3-Clause
sysfsutils	http://www.gnu.org/licenses/old-licenses/gpl-2.0.html
sysvinit	http://www.gnu.org/licenses/old-licenses/gpl-2.0.html
tcpdump	http://opensource.org/licenses/BSD-3-Clause
ttf-arphic-uming	
ttf-dejavu-common	
ttf-dejavu-sans-mono	
ttf-dejavu-sans	
ttf-sazanami-gothic	
ttf-sazanami-mincho	
ttf-un-fonts	
udev	http://www.gnu.org/licenses/old-licenses/gpl-2.0.html
update-modules	http://www.gnu.org/licenses/old-licenses/gpl-2.0.html
update-rc	http://www.gnu.org/licenses/old-licenses/gpl-2.0.html
usbutils	http://www.gnu.org/licenses/old-licenses/gpl-2.0.html
util-linux-ng	http://www.gnu.org/licenses/gpl.html
xserver-xorg	http://opensource.org/licenses/MIT
zeroconf	http://www.gnu.org/licenses/gpl.html

EN55032-CISPR32 Classe B ITE (Équipement informatique)

Il s'agit d'un appareil de classe B. Dans un environnement domestique, cet appareil peut générer des interférences radio, dans quel cas il peut être demandé à l'utilisateur de prendre les mesures nécessaires.

S'il constate que cet appareil cause des interférences au niveau de la réception radio ou télévision, l'utilisateur est encouragé à remédier à ces interférences à l'aide d'une des mesures suivantes :

- Réorienter l'antenne de réception de la radio ou de la télévision.
- Augmenter la distance entre l'appareil et le récepteur.
- Connecter l'appareil à une prise d'un circuit différent de celui auquel le récepteur est connecté.
- Fixer les connecteurs des câbles à l'appareil en utilisant les vis de montage.

Règlements FCC sur les interférences

Veuillez tenir compte du fait que les changements ou modifications non expressément autorisés par l'équipe responsable de la conformité peuvent annuler l'autorisation de l'utilisateur à utiliser l'équipement.

Cet équipement a été testé et déclaré conforme aux limites imposées à un appareil numérique de la Classe B, conformément à la section 15 des règlements de la FCC. Ces limites sont conçues pour assurer une protection raisonnable contre les interférences nuisibles dans une installation résidentielle. Cet appareil génère, utilise et peut émettre de l'énergie hautes fréquences et, s'il n'est pas installé et utilisé conformément aux instructions, il peut interférer de manière intempestive avec des communications radio. Il n'est toutefois pas garanti qu'aucune interférence ne se produira dans une installation particulière.

Si cet appareil interfère de manière intempestive avec la réception radio ou télévision, ce qui peut être déterminé en mettant l'appareil hors tension, puis sous tension, l'utilisateur est encouragé à remédier à ces interférences à l'aide d'une des mesures suivantes :

- Réorienter ou repositionner l'antenne de réception.
- Augmenter la distance qui sépare l'appareil du récepteur.
- Raccorder l'appareil à la prise d'un circuit différent de celui auquel est connecté le récepteur.
- Solliciter l'aide du concessionnaire ou d'un technicien radio/TV expérimenté.

La brochure suivante élaborée par la FCC peut également s'avérer utile : « How to Identify and Resolve Radio-TV Interference Problems » (« Identification et résolution du brouillage de la télé et de la radio »). Cette brochure est disponible auprès de l'U.S. Government Printing Office, Washington D.C. 20402, États-Unis.

Les changements et modifications non expressément autorisés par le fabricant ou le déclarant de cet appareil peuvent annuler votre autorisation d'utiliser cet équipement en vertu des règlements de la FCC (Federal Communications Commission).

Pour respecter les règlements de la FCC, il convient d'utiliser des câbles blindés avec cet équipement. Le fonctionnement avec un équipement non approuvé ou des câbles non blindés risque d'entraîner des interférences gênant la réception de la radio et de la télévision.

Règlements FCC RF sur l'exposition aux rayonnements : cet appareil est compatible avec le fonctionnement en mode 802.11a. Les appareils 802.11a fonctionnant dans la plage de fréquences de 5.15 - 5.25 GHz sont réduits à un fonctionnement en intérieur afin de limiter toute interférence nuisible potentielle pour les Mobile Satellite Services (MSS) aux États-Unis. Les points d'accès WIFI pouvant permettre à votre appareil de fonctionner en mode 802.11a (bande 5,15 à 5,25 GHz) sont optimisés pour une utilisation en intérieur uniquement. Si votre réseau WIFI peut fonctionner dans ce mode, veuillez limiter votre utilisation du WIFI à l'intérieur afin de ne pas violer les réglementations fédérales de protection des Mobile Satellite Services.

1. Ce transmetteur ne doit pas être utilisé conjointement à une autre antenne ou un autre transmetteur ou se trouver dans le même emplacement.
2. Cet appareil est conforme aux limites d'exposition aux rayonnements définies pour un environnement non contrôlé. Cet équipement doit être installé et utilisé avec une distance minimum de 20 cm entre le radiateur et votre corps.

ID FCC de Base Unit : 2AAED-R9861510

ID FCC de Button (modèle R9861006D01) : XF6-RS9110N1103

ID FCC de Button (modèle R9861500D01) : 2AAED-R9861500D01

ClickShare Le Button R9861500D01 a été testé et satisfait aux directives de la FCC se rapportant à l'exposition aux RF. La valeur DAS maximale signalée est de 0,915 W/kg.

Canada, Notes Industrie Canada (IC)

Le présent appareil est conforme aux CNR d'Industrie Canada applicables aux appareils radio exempts de licence. L'exploitation est autorisée aux deux conditions suivantes : (1) l'appareil ne doit pas produire de brouillage, et (2) l'utilisateur de l'appareil doit accepter tout brouillage radioélectrique subi, même si le brouillage est susceptible d'en compromettre le fonctionnement.

Informations sur l'exposition aux fréquences radio (RF)

La puissance de sortie émise par l'appareil Barco sans fil est inférieure aux limites d'exposition aux fréquences radio définies par Industrie Canada (IC) L'appareil Barco sans fil doit être utilisé de manière à minimiser tout potentiel de contact humain pendant le fonctionnement normal.

Attention : exposition aux rayonnements radioélectriques

1. Pour se conformer aux exigences de conformité canadiennes relatives à l'exposition aux RF, cet appareil ne doit pas être utilisé conjointement à une autre antenne ou un autre transmetteur ou se trouver dans le même emplacement.
2. Pour se conformer aux exigences de conformité CNR 102 RF relatives à l'exposition aux RF, une distance de séparation d'au moins 20 cm doit être maintenue entre l'antenne de cet appareil et toutes les personnes.

ID IC de Base Unit : IC : 21559-R9861580

ID IC de Button (modèle R9861006D01) : 8407A-RS9110N1103

ID IC de Button (modèle R9861500D01) : 9393B-R9861500D01

Déclaration d'antenne d'Industrie Canada (IC)

Conformément à la réglementation d'Industrie Canada, le présent émetteur radio peut fonctionner avec une antenne d'un type et d'un gain maximal (ou inférieur) approuvé pour l'émetteur par Industrie Canada. Dans le but de réduire les risques de brouillage radioélectrique à l'intention des autres utilisateurs, il faut choisir le type d'antenne et son gain de sorte que la puissance isotrope rayonnée équivalente (p.i.r.e.) ne dépasse pas l'intensité nécessaire à l'établissement d'une communication satisfaisante.

Cet émetteur radio 9393B-R9861510 a été approuvé par Industrie Canada pour fonctionner avec les types d'antenne énumérés ci-dessous et ayant un gain admissible maximal et l'impédance requise pour chaque type d'antenne. Les types d'antenne non inclus dans cette liste, ou dont le gain est supérieur au gain maximal indiqué, sont strictement interdits pour l'exploitation de l'émetteur.

Type : PIFA

Gain de crête maximal : 5.85 dBi

Impédance : 50 Ohm

Canada, avis d'Industry Canada (IC)

Le présent appareil est conforme aux CNR d'Industrie Canada applicables aux appareils radio exempts de licence. L'exploitation est autorisée aux deux conditions suivantes : (1) l'appareil ne doit pas produire de brouillage, et (2) l'utilisateur de l'appareil doit accepter tout brouillage radioélectrique subi, même si le brouillage est susceptible d'en compromettre le fonctionnement.

Informations concernant l'exposition aux fréquences radio (RF)

La puissance de sortie émise par l'appareil sans fil Barco est inférieure à la limite d'exposition aux fréquences radio d'Industry Canada (IC). Utilisez l'appareil sans fil Barco de façon à minimiser les contacts humains lors du fonctionnement normal.

Avertissement : L'exposition aux rayonnements fréquences radio

1. Pour se conformer aux exigences de conformité RF canadienne l'exposition, cet appareil et son antenne ne doivent pas être co-localisés ou fonctionnant en conjonction avec une autre antenne ou transmetteur.
2. Pour se conformer aux exigences de conformité CNR 102 RF exposition, une distance de séparation d'au moins 20 cm doit être maintenue entre l'antenne de cet appareil et toutes les personnes.

IC ID Unité de Base : 9393B-R9861510

IC ID Button (modèle R9861006D01) : 8407A-RS9110N1103

IC ID Button (modèle R9861500D01) : 9393B-R9861500D01

Déclaration d'antenne d'Industrie Canada (IC)

Conformément à la réglementation d'Industrie Canada, le présent émetteur radio peut fonctionner avec une antenne d'un type et d'un gain maximal (ou inférieur) approuvé pour l'émetteur par Industrie Canada. Dans le but de réduire les risques de brouillage radioélectrique à l'intention des autres utilisateurs, il faut choisir le type d'antenne et son gain de sorte que la puissance isotrope rayonnée équivalente (p.i.r.e.) ne dépasse pas l'intensité nécessaire à l'établissement d'une communication satisfaisante.

Le présent émetteur radio 9393B-R9861510 a été approuvé par Industrie Canada pour fonctionner avec les types d'antenne énumérés ci-dessous et ayant un gain admissible maximal et l'impédance requise pour chaque type d'antenne. Les types d'antenne non inclus dans cette liste, ou dont le gain est supérieur au gain maximal indiqué, sont strictement interdits pour l'exploitation de l'émetteur.

Type : PIFA

Gain maximum : 5.85 dBi

Impédance : 50 Ohm

TABLE DES MATIÈRES

1. Présentation du Guide d'installation	3
1.1 Documentation	3
1.2 Symboles et polices de caractères	3
2. CS-100 Spécifications	5
2.1 À propos du CS-100	5
2.2 Spécifications de CS-100	6
2.3 À propos de la Base Unit	7
2.4 À propos du bouton	9
2.5 Prise en charge des périphériques mobiles	10
2.6 Ports utilisés par l'unité de base de CS-100	10
3. Mise en route	11
3.1 Vérification de l'environnement	11
3.2 Flux de travail de base	11
4. CS-100 Installation	13
4.1 Méthodes d'installation de l'unité de base	13
4.2 Montage sur table	13
4.3 Fixation murale	13
4.4 Connexion du signal vidéo sur l'unité de base	14
4.5 Connexion audio	15
4.6 Connexion LAN	15
4.7 Raccordement électrique	15
5. Préparation des boutons	17
5.1 Processus de couplage	17
5.2 Pré-installation du service Launcher	18
5.3 ClickShare : programme d'installation Launcher	18
6. CS-100 Configurator	21
6.1 Accès au configurateur	21
6.2 ClickShare Assistant de configuration	24
6.3 Langue et taille du texte sur l'écran	27
6.4 Informations sur la salle de réunion	29
6.5 Fond d'écran personnalisé	30
6.6 Personnalisation, papier peint personnalisé	31
6.7 Gérer les fichiers de configuration	33
6.8 Réglage de l'écran	34
6.9 Paramètres audio	35
6.10 Paramètres Wi-Fi	36
6.11 Paramètres LAN	37
6.12 Services, périphériques mobiles	39
6.13 Sécurité, mot de passe	40
6.14 Informations d'état de l'unité de base	40
6.15 Réglage de la date et de l'heure, manuellement	41
6.16 Réglage de la date et de l'heure, serveur de temps	42
6.17 Économiseurs d'énergie	43
6.18 Boutons	44
6.19 Mise à jour du micrologiciel	45
6.20 Support et mises à jour, dépannage, paramètres de journalisation	47
6.21 Paramètres d'usine	48
7. Mises à jour logicielles	51
7.1 Mise à jour du logiciel	51
8. Dépannage	53
8.1 Liste de dépannage	53
9. Informations relatives à l'environnement	57
9.1 Informations relatives à l'élimination des déchets	57
9.2 Conformité à la directive RoHS	57
9.3 Adresse de production	59
9.4 Coordonnées des importateurs	59

1. PRÉSENTATION DU GUIDE D'INSTALLATION

Cette section contient une brève présentation de la documentation disponible pour CS-100.

- Documentation
- Symboles et polices de caractères

1.1 Documentation

Ce guide

Numéro de pièce	Description	Niveau
R5900022	Guide d'installation	Ingénieur en charge de l'installation

Ce guide d'installation explique comment installer votre CS-100 dans une salle de réunion. Il explique également comment faire en sorte que tout fonctionne correctement. Vous y trouverez des informations détaillées sur la configuration de CS-100.

Documentation système disponible

Le présent manuel fait partie de la documentation de description du produit CS-100.

Guide	Numéro d'article
Guide de l'utilisateur	R5900024
Guide d'installation	R5900022
Guide de sécurité	R5900031
Guide de service	R5900026
Guide des boutons	R5900007
Manuel de recyclage	R5900028
Guide API	R5900018

Une copie imprimée du Guide de sécurité et une version électronique du guide de l'utilisateur et d'installation (sur une clé USB) sont incluses dans le coffret de CS-100 lors de l'achat.



Vérifiez toujours que vous avez la dernière version du manuel sur www.barco.com/clickshare. Cliquez sur Consultez la ClickShare page produit allez sur l'onglet Téléchargements..








Selon la version de CS-100, certains graphiques peuvent différer de ceux présentés dans ce guide. Cependant, cela n'affecte pas les fonctionnalités.

1.2 Symboles et polices de caractères

Vue d'ensemble des symboles

Les icônes suivantes sont utilisées dans le manuel :

	Attention
	Avertissement
	Info, définition du terme. Généralités concernant le terme

	Remarque : donne des informations supplémentaires sur l'objet décrit
	Conseil : donne un avis supplémentaire sur l'objet décrit

Vue d'ensemble des polices de caractères

- Les boutons sont indiqués en caractères gras, par ex. **OK**.
- Les points de menu sont indiqués en *italique*.
- Les remarques, conseils, mises en garde ou avertissements concernant des étapes sont imprimés en *italique*.
- Les remarques, conseils, mises en garde ou avertissements concernant des procédures sont imprimés en **caractères gras** entre 2 lignes précédées de l'icône correspondante.

2. CS-100 SPÉCIFICATIONS

À propos de ce chapitre

Ce chapitre présente les spécifications d'un ensemble CS-100 et des différents composants qu'il contient.

Sommaire

- À propos du CS-100
- Spécifications de CS-100
- À propos de la Base Unit
- À propos du bouton
- Prise en charge des périphériques mobiles
- Ports utilisés par l'unité de base de CS-100

2.1 À propos du CS-100

CS-100 ensembles

ClickShare permet de se connecter au système vidéo de la salle de réunion d'un simple clic sur un Button. Non seulement CS-100 aide le présentateur à mettre sa présentation à l'écran en une seconde, mais encore il permet aux autres personnes présentes de participer plus activement. Il en résulte une amélioration de l'efficacité des réunions et de la prise de décisions.

3 ensembles sont actuellement disponibles sur le marché. Chaque ensemble est vendu dans sa région spécifique et ne peut être utilisé que dans cette région en raison des réglementations sur le Wi-Fi.

Ensemble de composants CS-100

Un ensemble CS-100 standard est composé d'une Base Unit et d'un Button. Si nécessaire, vous pouvez acheter des Buttons supplémentaires et un plateau sur lequel stocker les Buttons.

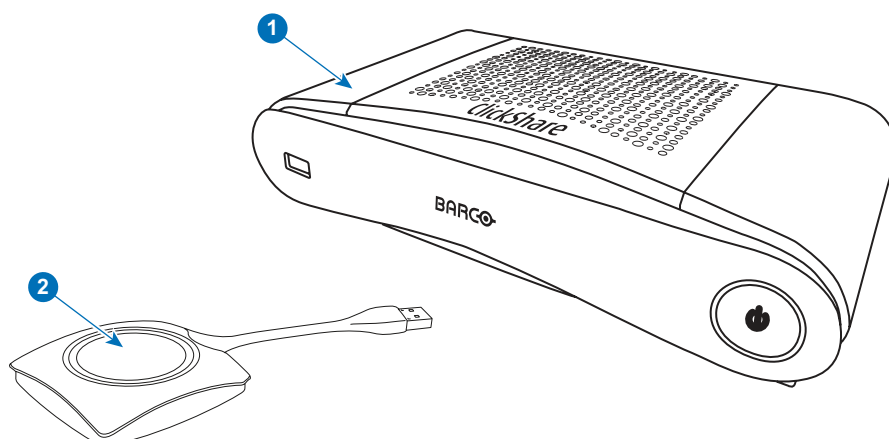


Image 2-1

- | | |
|---|-----------|
| 1 | Base Unit |
| 2 | Button |

Accessoires inclus

Selon le pays où vous achetez le produit, les accessoires régionalisés suivants sont également fournis avec CS-100.

Version régionale	Contenu	Accessoires inclus
R9861510xx ¹	<ul style="list-style-type: none"> • R9861510 • 1x R9861500D01 	<ul style="list-style-type: none"> • Adaptateur CC avec clips CA de type A, C, G, I • Manuel de sécurité imprimé

Contactez votre représentant commercial local pour connaître la variante régionale correcte à utiliser dans votre pays.

1. xx=EU, CN, NA,

2.2 Spécifications de CS-100

Unité de base

Dimensions (H x l x P)	205 mm x 115 mm x 45 mm (min.) / 8,1 x 4,5 x 1,8 pouces (min.)
Consommation	Fonctionnement : 6 W (type) / 18 W (max.) Veille : 2,6 W (veille ECO) / 0,4 W (veille profonde)
Poids	600 g / 1,32 lb
Systèmes d'exploitation	Windows 7/8/8.1/10 32 & 64 bits Mac OSX 10.10/10.11/10.12 (Sierra) Android v5 & v6 (application ClickShare) iOS 8, 9 et 10 (application ClickShare)
Sorties vidéo	1x HDMI
Défilement d'image	Jusqu'à 30 i/s
Résolution en sortie	1920x1200
Niveau sonore	Sans ventilateur
Nombre de sources présentes simultanément	1
Nombre de connexions simultanées	8
Audio	Via HDMI, analogique via prise jack 3,5 mm
Compatibilité iPad, iPhone et Android	Partage de documents, navigateur, caméra pour les appareils Android et iOS App ClickShare
Bureau étendu	Disponible (en fonction du pilote de votre carte graphique)
Protocole d'authentification	WPA2-PSK en mode autonome
Protocole de transmission sans fil	IEEE 802.11 a/g/n
Portée	Réglable avec modulation de la force du signal, max. 30 m (100 pi) entre le ClickShare Button et le ClickShare Base Unit
Bande de fréquence	2,4 GHz et 5 GHz (canaux DFS non pris en charge)
Connexions	1 x Ethernet LAN + 2 x USB (1 à l'arrière, 1 à l'avant) Ligne de sortie analogique sur mini jack (3,5 mm)
Plage de température	Fonctionnement : 0 à +40 °C (+32 à +104 °F) Max. : 35 °C (95 °F) à 3 000 m Stockage : -20 °C à +60 °C (-4 °F à +140 °F)
Humidité	Stockage : de 0 à 90 % d'humidité relative, sans condensation Fonctionnement : de 0 à 85 % d'humidité relative, sans condensation
Système antivol	verrouillage Kensington
Certifications	FCC/CE
Garantie	3 ans en standard

Bouton

Poids	75 g/0,165 lb
Dimensions (H x l x P)	16,3 x 59,3 x 162,52 mm / 0,64 x 2,335 x 6,398 "
Consommation	Alimentation par le port USB 5 VCC 350 mA (type) 500 mA Maximum
Bande de fréquence	2,4 GHz et 5 GHz

Protocole de transmission sans fil	IEEE 802.11 a/b/g/n
Protocole d'authentification	WPA2-PSK en mode autonome WPA2-PSK ou IEEE 802.1X en mode d'intégration réseau

2.3 À propos de la Base Unit



Base Unit

La Base Unit reçoit le signal sans fil des Boutons et contrôle le contenu du système de visualisation de la salle de réunion, ainsi que le son du système audio de cette dernière.

La Base Unit peut être installée de deux manières différentes.

Avant et haut de la Base Unit

Sur la face avant de la Base Unit, il y a un bouton d'alimentation et un port USB. L'anneau d'état LED entoure le bouton de veille de la Base Unit.

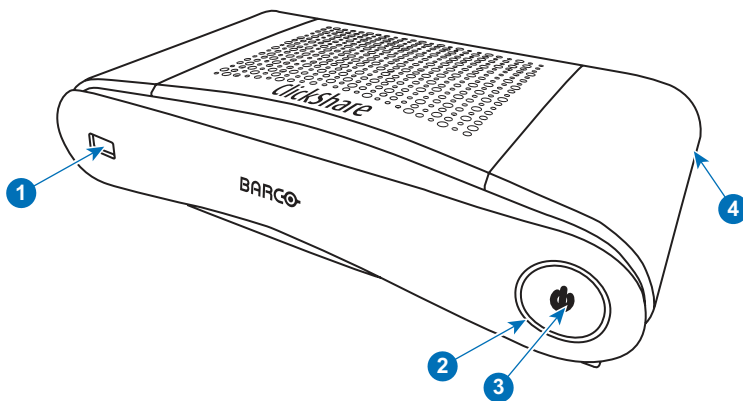


Image 2-2

1	Port USB
2	Anneau d'état LED
3	Bouton de veille
4	verrouillage Kensington

Tableau 2-3

Port USB

Le port USB est utilisé pour mettre à jour les logiciels et micrologiciels de la Base Unit et des Boutons. Pour obtenir plus d'informations sur la mise à jour logicielle via le port USB, reportez-vous à la section voir "Mise à jour du logiciel", page 51.

Lorsque le Bouton est branché à la Base Unit, il est couplé à cette dernière. La Base Unit vérifie si le logiciel et le micrologiciel du Bouton sont à jour. Si ce n'est pas le cas, la Base Unit met à jour le logiciel et/ou le micrologiciel.

Pour mettre à jour le logiciel de la Base Unit, téléchargez la dernière version du logiciel sur le site Web de Barco. Copiez le fichier sur une clé USB et branchez-la dans le port USB de la Base Unit. Suivez la progression et les instructions qui s'affichent sur le système de visualisation.

Anneau d'état LED

La couleur de la LED située à l'avant de la Base Unit informe de l'état du système.

Comportement des DEL	Détails
rouge statique	<ul style="list-style-type: none"> réception de contenu en provenance des boutons et diffusion vers l'affichage. processus d'association et mise à jour logicielle du bouton. Vous pouvez désormais débrancher le bouton de l'unité de base durant la première phase du processus de démarrage de l'unité de base.

Comportement des DEL	Détails
blanc clignotant	<ul style="list-style-type: none"> démarrage du système (durant la seconde phase) Processus d'association du bouton en cours mise à jour logicielle de l'unité de base
illumination blanche	<ul style="list-style-type: none"> Mode veille ÉCO
blanc statique	<ul style="list-style-type: none"> sorti de veille et prêt (par ex. affichage du message de bienvenue sur l'écran) processus d'association est terminé
rouge clignotant	<ul style="list-style-type: none"> une erreur s'est produite
sombre	<ul style="list-style-type: none"> veille profonde/désactivé

Bouton d'alimentation

Le bouton situé à l'avant de la Base Unit a une fonction de veille une fois que la Base Unit est sous tension.

- Lorsque le système est en mode opérationnel normal, il suffit d'exercer une pression pour qu'il passe en mode veille prédéfini.
- Lorsque le système est en mode veille, une simple pression le fait démarrer et passer en mode opérationnel normal.

Arrière de la Base Unit

Le panneau de connexion se trouve au dos de la Base Unit.

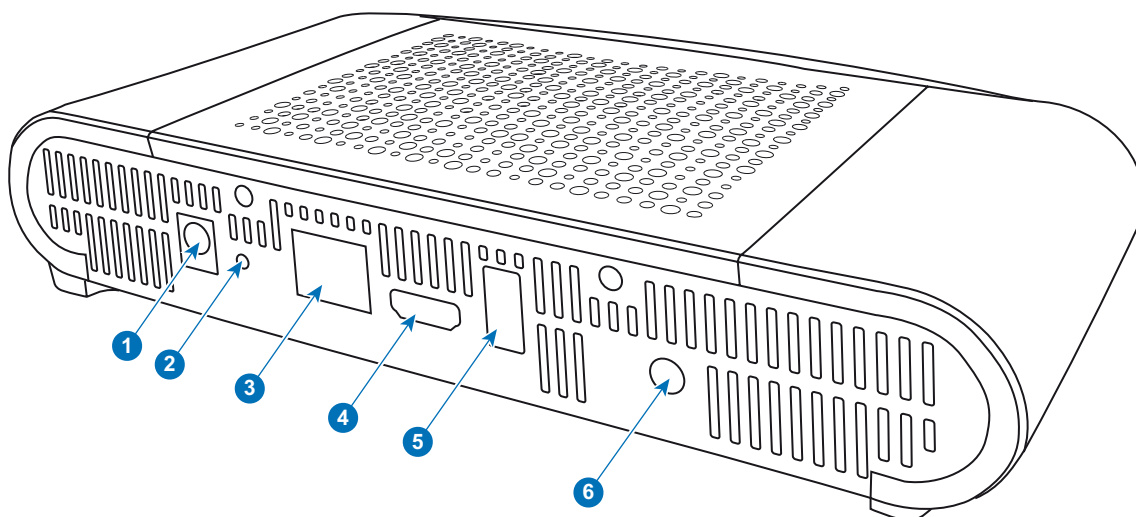


Image 2-3
Arrière de la Base Unit

1	Raccordement électrique
2	Bouton de réinitialisation
3	Connexion Ethernet LAN
4	Connecteur HDMI
5	Port USB
6	Port de sortie audio

Points de fixation mécaniques

Les points de fixation mécaniques se trouvent en bas de la Base Unit.

Antenne

L'antenne est intégrée à CS-100.

Bas de la Base Unit

L'étiquette du numéro de série, qui contient la référence Barco, le numéro de révision, la date de production (semaine-année) et le numéro de série.

L'étiquette du produit avec les logos de certification applicables.

L'étiquette du produit contient :

- le logo Barco
- le nom du produit
- la référence Barco
- la puissance nominale
- les marquages pour les normes applicables (CE, CCC, UL, ...)
- les marquages pour la réglementation relative aux déchets
- « Fabriqué en ... »

Bluetooth

La fonctionnalité Bluetooth est actuellement indisponible et le signal Bluetooth est désactivé.

2.4 À propos du bouton



Bouton

Un bouton permet de basculer le partage de l'écran du PC ou MAC individuel sur l'écran de la salle de réunion.

Vue du bouton

Un bouton contient trois composants principaux.

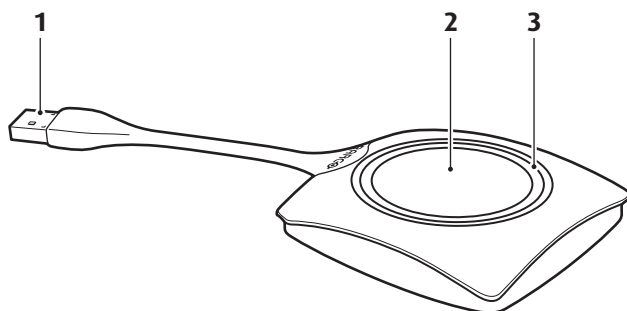


Image 2-4
Vue du bouton

1	Connecteur USB
2	Bouton
3	Anneau DEL

Tableau 2-6

Connecteur USB

À l'aide du connecteur USB, le bouton peut être relié à un ordinateur portable (pour partager votre écran) ou à l'unité de base (processus d'association du bouton avec l'unité de base ou mise à jour du logiciel).

Bouton

Cliquez sur le bouton pour afficher le contenu de l'écran de l'ordinateur portable sur l'affichage de la salle de réunion. Le fait de cliquer sur le bouton au cours de la réunion permet de basculer l'affichage de l'écran.

Anneau DEL

L'anneau DEL indique l'état actuel de votre ClickShare.

Comportement des DEL	Détails
clignotant blanc	<ul style="list-style-type: none"> • le bouton est branché sur l'ordinateur portable et en cours d'initialisation ou en attente du démarrage de l'application ClickShare par l'utilisateur. • processus d'association/mise à jour logicielle du bouton dans l'unité de base en cours.
blanc statique	<ul style="list-style-type: none"> • ClickShare est prêt à partager votre écran. • le processus d'association est terminé. Vous pouvez désormais débrancher le bouton de l'unité de base

2. CS-100 Spécifications

Comportement des DEL	Détails
rouge statique	<ul style="list-style-type: none">partage de votre écran avec l'affichage.processus d'association et mise à jour logicielle terminés. Vous pouvez désormais débrancher le bouton de l'unité de base
rouge clignotant	<ul style="list-style-type: none">une erreur s'est produite.
éteint (aucune lumière)	<ul style="list-style-type: none">le bouton n'est pas inséré ou pas correctement inséré dans le port USB.le bouton est peut-être défectueux.le port USB ou l'ordinateur est peut-être défectueux.

Étiquette du bouton

L'étiquette située sur la partie basse du bouton contient :

- le logo Barco
- le numéro de pièce Barco
- le numéro de série
- le numéro de révision
- les mentions des normes applicables
- les mentions concernant l'élimination des déchets
- « Fabriqué en... »



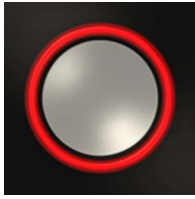
Manipulez le câble du bouton avec soin. Une manipulation inappropriée peut entraîner des défauts.

2.5 Prise en charge des périphériques mobiles

Présentation

Les applications dans la liste ci-dessous sont prises en charge par ClickShare et peuvent être installées sur votre périphérique mobile depuis Google Play ou Apple App Store.

Avant de pouvoir utiliser votre périphérique mobile avec ClickShare, vous devez connecter le Wi-Fi du périphérique mobile au Wi-Fi de l'unité de base de ClickShare. Suivez les instructions du guide de l'utilisateur de votre périphérique mobile.

App	Utilisée sur	Logo
Application ClickShare	iOS Android	

2.6 Ports utilisés par l'unité de base de CS-100

Présentation

Émetteur		Unité de base CS-100
Bouton ClickShare	TCP	6541; 6542; 6543; 6544; 6545
	UDP	514
Presenter ClickShare	TCP	6541; 6542; 6543; 6544; 6545
	UDP	5353
WebUI	TCP	80; 443

3. MISE EN ROUTE

Sommaire

- Vérification de l'environnement
- Flux de travail de base

3.1 Vérification de l'environnement

Vérification de l'environnement

En cas d'installation dans des environnements où le dispositif sera exposé à une quantité de poussière excessive, il est fortement recommandé et souhaitable que cette poussière soit enlevée avant qu'elle n'atteigne l'alimentation en air propre de l'appareil. Des dispositifs ou des structures d'extraction de la poussière excessive ou de protection de l'appareil contre cette dernière sont la condition préalable à son utilisation. Si la mise en place d'une telle solution s'avère impossible, des mesures de déplacement de l'appareil vers un environnement où l'air est propre devraient être envisagées.

Il incombe au client de s'assurer que, dans son environnement, l'appareil est à tout moment protégé contre les effets nuisibles de particules hostiles présentes dans l'air. Le fabricant se réserve le droit de refuser de réparer un appareil si celui-ci a été négligé, abandonné ou utilisé de manière non appropriée.

Conditions de température ambiante

Température ambiante max : +40 °C ou 104 °F

Température ambiante min. : +0 °C ou 32 °F

Température de stockage : -10 °C à +60 °C (14°F à 140°F)

Conditions d'humidité

Stockage : 0 à 90% d'humidité relative, sans condensation

Fonctionnement : 0 à 85% d'humidité relative, sans condensation

Environnement

N'installez pas l'appareil à proximité de sources de chaleur telles que des radiateurs ou des conduites d'air ou dans un endroit exposé à la lumière directe du soleil, à un excès de poussière ou à l'humidité. Veillez à ce que la chaleur de la pièce monte au plafond ; vérifiez que la température ambiante du lieu d'installation n'est pas excessive.

3.2 Flux de travail de base

Avant d'utiliser CS-100

1. Sortir les composants et accessoires de ClickShare du carton.
Pour obtenir une présentation détaillée du contenu du coffret CS-100, reportez-vous à la section voir "À propos du CS-100", page 5
2. Installez l'unité de base dans la salle de réunion en utilisant l'une des deux méthodes d'installation possibles.
Pour plus d'informations sur les procédures d'installation, voir "CS-100 Installation", page 13
3. Connectez le câble vidéo entre l'unité de base et l'affichage.
4. Connectez le système audio de l'unité de base au système sonore de la salle de réunion (uniquement requis pour le son par la prise jack).
5. Si une configuration via un réseau est nécessaire, connectez un câble réseau entre l'unité de base et le réseau local (si cela n'a pas déjà été fait pour alimenter l'unité de base).
6. Connectez l'unité de base à l'alimentation principale.
Pour plus d'informations, "Raccordement électrique", page 15,
7. Si vous le souhaitez, configurez CS-100 via Configurator.
Pour plus d'informations sur les différentes manières de configurer CS-100, reportez-vous à la section voir "CS-100 Configurator", page 21.



Pour obtenir plus d'informations sur l'utilisation de CS-100, consultez le Guide de l'utilisateur de CS-100. Vous trouverez ce guide sur le site Web de Barco www.barco.com/clickshare Cliquez sur Consultez la page produit ClickShare et accédez à l'onglet Téléchargements.

4. CS-100 INSTALLATION

Sommaire

- Méthodes d'installation de l'unité de base
- Montage sur table
- Fixation murale
- Connexion du signal vidéo sur l'unité de base
- Connexion audio
- Connexion LAN
- Raccordement électrique

4.1 Méthodes d'installation de l'unité de base



Pour des performances optimales, installez l'unité de base près de l'affichage et évitez tout obstacle entre l'unité de base et les boutons.

Présentation des méthodes d'installation

L'unité de base peut être installée de différentes façons dans une salle de réunion.

- Montage sur table
- Fixation murale

Un système de verrouillage Kensington est présent sur la partie latérale de l'unité de base.

4.2 Montage sur table

Présentation

Placez l'unité de base directement sur la table de la salle de réunion.

Le poids total de l'unité de base est de 600 g.

4.3 Fixation murale

À propos du montage mural

Aucun support de montage n'est nécessaire pour une installation murale de l'unité de base. L'unité de base peut être montée dans n'importe quelle position sur le mur, mais il est préférable de la monter connexions dirigées vers le bas.

L'unité de base pèse 600 g au total.

Outils nécessaires

- une perceuse (le type de perceuse est fonction du type de mur)
- Tournevis (en fonction des vis utilisées)

Pièces nécessaires

- 2 vis de montage, diamètre maximum de la tête 6,5 mm
- 2 chevilles

Comment installer

1. Percez deux trous dans le mur ou le plafond, conformément aux indications du dessin.
Distance horizontale : 162 mm,

4. CS-100 Installation

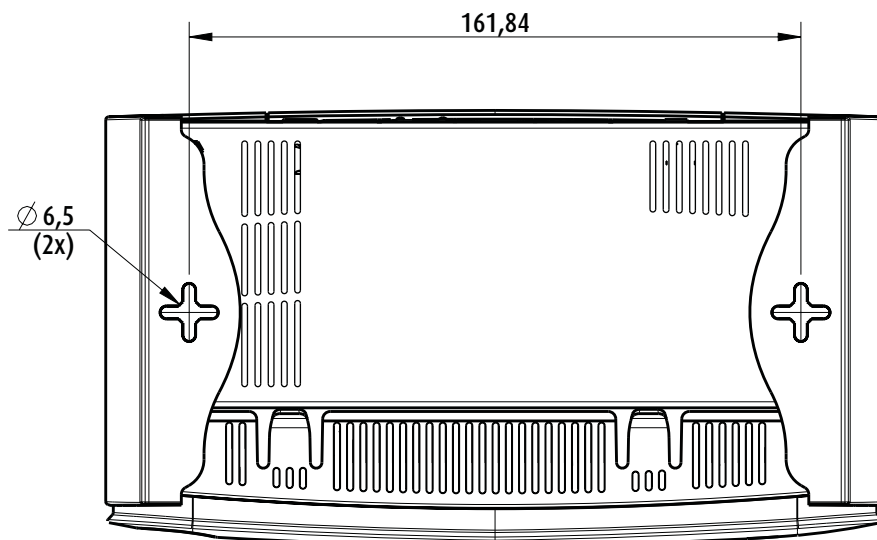


Image 4-1
Trous de montage

2. Insérez une cheville dans chaque trou (si nécessaire, en fonction du type de mur ou de plafond) et vissez 2 vis. Ne serrez pas complètement les vis.

Note: Les vis et chevilles de montage ne sont pas fournies avec le CS-100. Le type de vis et de chevilles dépend du type de mur (pierre, bois, plaques en plâtre,...) sur lequel vous montez l'unité de base. Veillez à ce que la tête de la vis ne soit pas plus grande que le trou sur la plaque inférieure de l'unité de base (< 6.5 mm).

3. Accrochez l'unité de base sur les deux têtes de vis et faites-la glisser vers le bas jusqu'à ce qu'elle soit fixée.

4.4 Connexion du signal vidéo sur l'unité de base



PRÉCAUTION: Assurez-vous que l'unité de base est installée correctement avant de la raccorder.

À propos de la connexion du signal vidéo

Un seul écran peut être connecté à l'unité de base.

Pour connecter un écran, une connexion HDMI doit être établie entre l'unité de base et l'affichage.

Connexion

1. Connectez l'unité de base à l'affichage à l'aide d'un câble prévu à cet effet.

Note: Aucun câble d'affichage n'est inclus dans le coffret ClickShare lors de l'achat.

Lors de la configuration de l'affichage, connectez le câble HDMI à l'affichage. Si nécessaire, utilisez un adaptateur pour la connexion à un port d'affichage ou un port DVI côté affichage.



Image 4-2
Connexion de l'affichage

4.5 Connexion audio

À propos de l'audio

Le bouton ClickShare capture la sortie audio de l'ordinateur portable de l'utilisateur et l'envoie à l'unité de base avec le signal vidéo. La sortie audio se fait au niveau ligne depuis la mini-prise jack (3,5 mm) et via le connecteur HDMI.

L'utilisateur doit décider s'il veut envoyer le signal audio en même temps que le signal vidéo. Pour ce faire, il peut utiliser les mêmes outils que ceux utilisés pour contrôler les haut-parleurs de l'ordinateur portable ou un casque : les commandes audio du système d'exploitation (par ex. pour Windows : Panneau de configuration > Son et périphériques audio) ou les touches physiques du clavier de l'ordinateur portable (activer/désactiver le son, baisser le volume, augmenter le volume).

Une synchronisation est effectuée entre le signal audio et le signal vidéo.

Audio via HDMI

Lorsque l'écran est connecté via HDMI et que l'audio est pris en charge, une connexion audio distincte est nécessaire. Le signal audio est envoyé en même temps que le signal vidéo à l'écran.

Connexion audio distincte

1. Connectez un câble audio avec une mini-prise jack (3,5 mm) à la sortie audio de l'unité de base.
2. Connectez l'autre extrémité au système audio de la salle de réunion.



La sortie audio doit être sélectionnée dans Configurator ; pour plus d'informations, reportez-vous à la section voir "Paramètres audio", page 35

Aucun son n'est émis

Dans certains environnements Windows, aucun son n'est émis. Vous pouvez résoudre ce problème comme suit :

1. Cliquez avec le bouton droit sur l'icône du son dans la barre d'état système et sélectionnez *Périphériques de lecture*. La fenêtre *Sons* s'ouvre.
2. Sélectionnez Haut-parleurs ClickShare, sélectionnez *Par défaut* et cliquez sur **Appliquer**.

4.6 Connexion LAN

À propos de la connexion LAN

L'unité de base peut être connectée à un réseau local ou directement à un ordinateur portable. Pour un fonctionnement normal, une connexion LAN n'est pas nécessaire.

La connexion LAN peut être utilisée dans les cas suivants :

- pour configurer l'unité de base CS-100
- pour mettre à jour le logiciel
- à des fins de maintenance

Comment connecter

1. Insérez un câble réseau avec un connecteur RJ-45 dans le port LAN.
2. Connectez l'autre extrémité à un LAN.

4.7 Raccordement électrique

À propos de l'alimentation électrique

Ce produit est conçu pour être alimenté par une unité d'alimentation UL identifiée par « Classe 2 » ou « LPS » (source d'alimentation limitée), 12 V CC, 1,5 A minimum

Un cordon d'alimentation externe est livré avec le produit.



L'unité de base démarre dès qu'elle est alimentée. Le bouton d'alimentation peut alors être utilisé pour allumer ou éteindre.

4. CS-100 Installation

Pour connecter le cordon d'alimentation externe.

1. Branchez le connecteur cylindrique du cordon d'alimentation dans l'entrée d'alimentation de l'unité de base.
2. Faites glisser un adaptateur d'entrée d'alimentation (US, CN, EU or UK) sur le cordon d'alimentation du ClickShare . Utilisez celui qui est prévu pour votre pays.
 - a) Faites glisser le bouton vers le bas sur l'adaptateur (1).
 - b) Insérez le loquet (2) de l'adaptateur dans l'encoche (3)

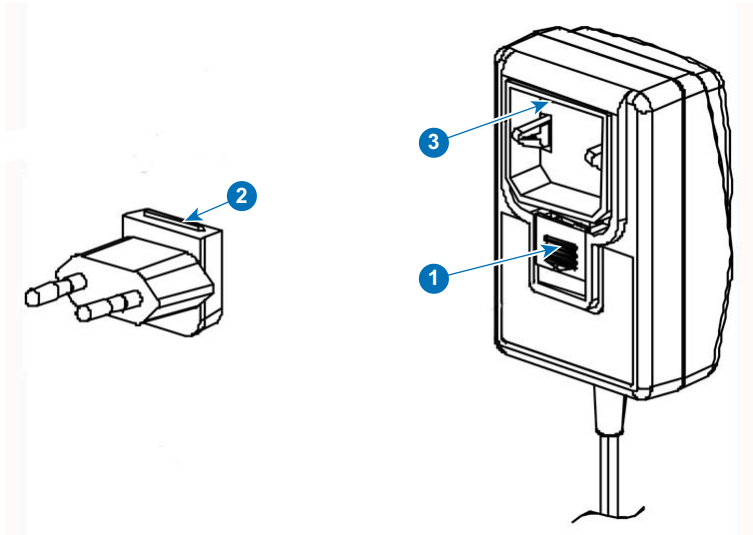


Image 4-3
Montage de l'adaptateur



Image 4-4
Type A



Image 4-5
Type A



Image 4-6
Type C



Image 4-7
Type G



Image 4-8
Type I

3. Connectez le câble d'alimentation à la prise murale.

5. PRÉPARATION DES BOUTONS

Sommaire

- Processus de couplage
- Pré-installation du service Launcher
- ClickShare : programme d'installation Launcher

5.1 Processus de couplage

Couplage des boutons avec l'unité de base

Pour pouvoir utiliser un bouton, celui-ci doit être couplé à l'unité de base que vous utilisez. Ce processus est appelé couplage. Par défaut, le ou les boutons livrés avec l'ensemble CS-100 sont déjà couplés à l'unité de base spécifique.

Si vous achetez des boutons supplémentaires ou si un bouton doit être couplé à une autre unité de base, le processus de couplage du bouton doit être renouvelé. La mise à jour du logiciel du bouton est exécutée en arrière-plan et n'affecte pas les utilisateurs qui utilisent le système. Si nécessaire, cette fonctionnalité peut être désactivée dans l'interface Web. Lors de la rétrogradation ou de la mise à jour vers une version plus ancienne du logiciel de l'unité de base, les boutons doivent être couplés manuellement pour mettre à jour leur logiciel et ce, uniquement si la mise à jour du bouton via le Wi-Fi est désactivée.



Un bouton ne peut être couplé qu'à une seule unité de base à la fois.

Le bouton effectue toujours la connexion avec l'unité de base à laquelle il a été couplé.

Pour coupler un bouton avec l'unité de base

1. Insérez le bouton dans le port USB à l'avant de l'unité de base que vous utilisez.

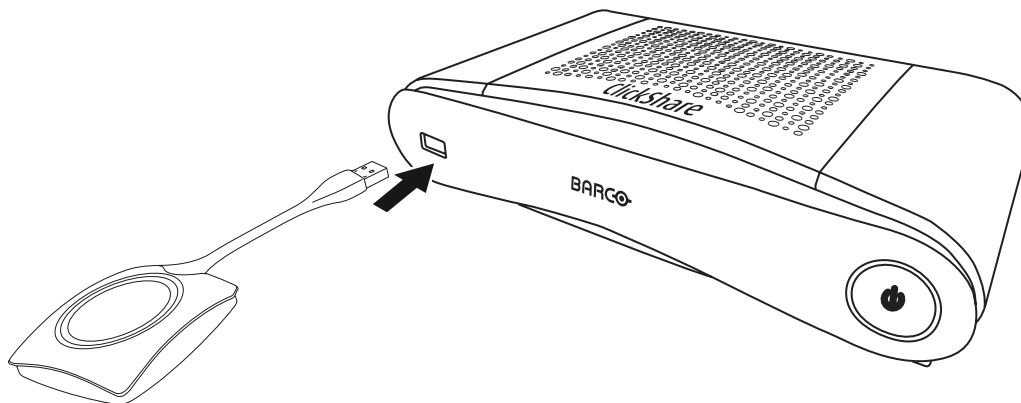


Image 5-1
Coupler un bouton

Les DEL du bouton et les DEL de l'unité de base clignotent en blanc. Cela signifie que le processus de couplage est en cours.

L'unité de base vérifie automatiquement si le logiciel du bouton est à jour. Dans le cas contraire, l'unité de base met à jour le logiciel du bouton. Ceci peut nécessiter plus de temps.

Lors du processus de couplage et de mise à jour, une petite barre d'état s'affiche.

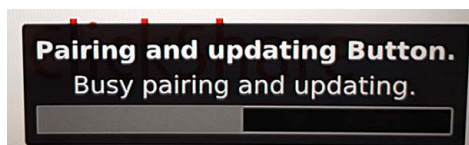


Image 5-2
Message sur le processus de couplage

Le résultat du processus de couplage peut être comme suit :

- Lorsque les DEL s'affichent en blanc statique, le bouton est couplé à l'unité de base, mais aucune mise à jour logicielle n'était nécessaire. Vous pouvez débrancher le bouton de l'unité de base.
- Lorsque les DEL s'affichent en rouge statique, le bouton est couplé à l'unité de base et la mise à jour logicielle est terminée. Vous pouvez débrancher le bouton de l'unité de base.

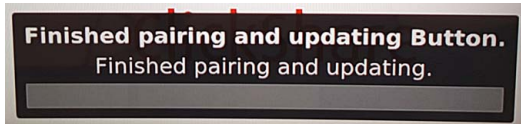


Image 5-3
Couplage terminé

2. Débranchez le bouton de l'unité de base.

Le bouton est prêt à être utilisé.

5.2 Pré-installation du service Launcher

Pré-installation du service Launcher

Le service Launcher ClickShare peut être pré-installé sur votre ordinateur portable ou à l'échelle de l'entreprise. La procédure dépend de votre infrastructure informatique.

Lorsque le service Launcher est pré-installé, une application Launcher est exécutée en arrière-plan. Lorsque vous connectez le bouton à votre ordinateur portable, l'application ClickShare est exécutée automatiquement à partir du bouton. Il n'est pas nécessaire d'exécuter le fichier à partir du bouton.

Vous pouvez télécharger le programme de pré-installation à partir du configurateur sur l'unité de base.

Où télécharger le programme Launcher ?

Vous pouvez télécharger le service Launcher (programme d'installation) dans la section technique de téléchargement par périphérique du site web de Barco www.barco.com/clickshare.

5.3 ClickShare : programme d'installation Launcher

Configuration interactive

Dans cette configuration, l'utilisateur exécute le programme d'installation et installe le Launcher ClickShare sur l'ordinateur après avoir accepté le CLUF et avoir spécifié le répertoire d'installation. Conformez-vous aux instructions qui s'affichent.

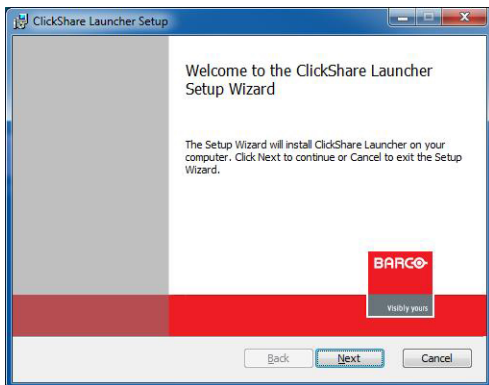


Image 5-4

Une fois la configuration terminée, le Launcher ClickShare démarre automatiquement.

Configuration silencieuse

Dans cette configuration, un utilisateur ou un administrateur informatique peut installer le Launcher ClickShare à l'aide de l'invite de commande Windows. Voici un exemple d'installation silencieuse (les numéros de version ne sont indiqués qu'à titre d'exemple, consultez toujours le site web de Barco pour connaître la dernière version) :

```
msiexec.exe /i ClickShare_Launcher_01_11_0_4_Setup_Win.msi ACCEPT_EULA=YES INSTALLDIR=C:\LAUNCH_APP=YES /qn
```

Paramètre	Description
-----------	-------------

AC-CEPT_EULA	Ce paramètre indique que le programme d'installation accepte le texte CLUF tel quel. Ce paramètre doit être défini sur YES (OUI) pour poursuivre l'installation.
INSTALLDIR	Ce paramètre spécifie le répertoire d'installation du Launcher ClickShare. S'il n'est pas spécifié, le dossier par défaut sera le dossier Fichiers de programme.

Paramètre	Description
LAUNCH_APP	L'application Launcher ClickShare démarre une fois l'installation terminée si ce paramètre est défini sur YES (OUI). Dans le cas contraire, l'application Launcher ne démarre pas.
/qn	Ce paramètre indique que l'installation sera exécutée en mode silencieux, ce qui signifie qu'aucune fenêtre ne sera visible durant l'installation.

La ligne de commande suivante peut être utilisée pour désinstaller le Launcher ClickShare en mode silencieux :

```
msiexec.exe /x ClickShare_Launcher_01_11_0_4_Setup_Win.msi /qn
```

Variable environnementale Windows

Il est possible d'introduire une variable environnementale Windows pour démarrer à partir d'un emplacement personnalisé.

La variable à utiliser est CLICKSHARE_LAUNCHER_CLIENT_PATH. La valeur doit correspondre au chemin menant au logiciel client.

6. CS-100 CONFIGURATOR

Sommaire

- Accès au configurateur
- ClickShare Assistant de configuration
- Langue et taille du texte sur l'écran
- Informations sur la salle de réunion
- Fond d'écran personnalisé
- Personnalisation, papier peint personnalisé
- Gérer les fichiers de configuration
- Réglage de l'écran
- Paramètres audio
- Paramètres Wi-Fi
- Paramètres LAN
- Services, périphériques mobiles
- Sécurité, mot de passe
- Informations d'état de l'unité de base
- Réglage de la date et de l'heure, manuellement
- Réglage de la date et de l'heure, serveur de temps
- Économiseurs d'énergie
- Boutons
- Mise à jour du micrologiciel
- Support et mises à jour, dépannage, paramètres de journalisation
- Paramètres d'usine

6.1 Accès au configurateur

Accès au configurateur

Il y a trois manières d'accéder au configurateur :

- Via le réseau LAN
- Connexion Ethernet directe entre le PC et l'unité de base.
- Via le réseau sans fil de l'unité de base

Lors du premier accès au configurateur, l'assistant de configuration ClickShare se lance automatiquement.

Cet assistant de configuration peut être lancé à tout moment pour modifier la configuration sans utiliser les menus.

Pour accéder au configurateur via le réseau LAN

1. Ouvrez un navigateur web.

Note: Les navigateurs pris en charge sont Internet Explorer 10 ou version supérieure, Firefox, Google Chrome et Safari.

2. Naviguez jusqu'à l'adresse IP que vous trouverez en bas à gauche sur l'écran de démarrage.

Note: L'adresse IP filaire n'est visible que lorsque l'unité de base est connectée au réseau LAN. Dans le cas contraire, l'adresse IP filaire par défaut est indiquée.

Un écran de connexion s'affiche.

Connexion au configurateur ClickShare

Nom utilisateur:

Mot de passe:

Se souvenir de moi
 J'ai lu et j'accepte le [CLUF](#)

© 2015, Barco. All rights reserved.



Image 6-1
Écran de connexion

3. Pour modifier la langue du configurateur, cliquez sur le menu déroulant de la langue actuelle et sélectionnez la langue souhaitée.

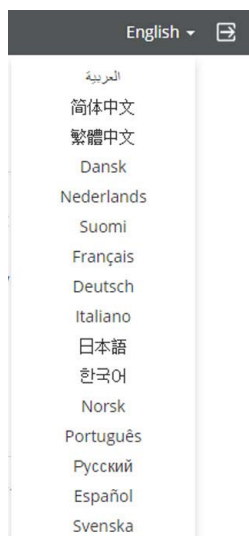


Image 6-2
Langues du configurateur

Les langues suivantes sont possibles :

- Arabe
- Chinois simplifié
- Chinois traditionnel
- Danois
- Néerlandais
- Anglais
- Finnois
- Français
- Allemand
- Italien
- Japonais
- Coréen

- Norvégien
- Portuguais
- Russe
- Espagnol
- Suédois

La langue du configurateur passe à la langue sélectionnée.

4. Saisissez le nom d'utilisateur « admin » et le mot de passe, lisez et acceptez le CLUF et cliquez sur **OK**.

Par défaut, le mot de passe défini est « admin ».

Le configurateur s'ouvre.



Image 6-3
Écran de démarrage

La langue du configurateur peut être modifiée à chaque page dans l'interface.

L'écran est divisé en 2 volets. Un volet gauche avec les boutons de sélection et un volet droit pour configurer la fonction sélectionnée.

Les indications suivantes s'affichent sur l'écran de démarrage proprement dit :

- L'adresse IP filaire
- L'adresse IP sans fil
- Le SSID sans fil
- Le nombre de boutons connectés
- L'état du système



Si vous ne trouvez pas l'adresse IP (par ex. pas d'écran disponible), vous devez effectuer la connexion directement avec la base avec votre ordinateur portable via un câble Ethernet croisé et accéder à l'interface web avec l'adresse IP fixe 192.168.1.23. Assurez-vous que votre propre adaptateur LAN est défini dans la plage 192.168.1.

Pour accéder au configurateur via une connexion directe

1. Connectez l'unité de base à votre ordinateur portable avec un câble Ethernet.
2. Sur votre ordinateur portable, ouvrez un navigateur.

Note: Les navigateurs pris en charge sont Internet Explorer, Firefox et Safari.

3. Naviguez jusqu'à <http://192.168.1.23>.

Un écran de connexion s'affiche.

4. Saisissez le nom d'utilisateur « admin » et le mot de passe, lisez et acceptez le CLUF et cliquez sur **OK**.
Par défaut, le mot de passe défini est « admin ».

Le configurateur s'ouvre.

Pour accéder au configurateur via le réseau sans fil de l'unité de base

1. Sur votre ordinateur portable, connectez-vous au réseau sans fil de l'unité de base.

Le SSID et le mot de passe par défaut permettant de se connecter à l'unité de base sont respectivement « ClickShare-<numéro de série de base> » et « clickshare ».

2. Sur votre ordinateur portable, ouvrez un navigateur.

Note: Les navigateurs pris en charge sont Internet Explorer, Firefox et Safari.

3. Naviguez jusqu'à <http://192.168.2.1>.

Un écran de connexion s'affiche.

4. Saisissez le nom d'utilisateur « admin » et le mot de passe, lisez et acceptez le CLUF et cliquez sur **OK**.

Par défaut, le mot de passe défini est « admin ».

L'interface web s'ouvre.



Il est possible que les ordinateurs portables plus anciens ne prennent pas en charge la bande de fréquence de 5 GHz. Si votre unité de base est réglée sur cette plage de fréquence, ces périphériques ne pourront pas se connecter à l'unité de base via le réseau sans fil.

vue d'ensemble des fonctions

Group (Groupe)	Fonction
Personnalisation	ID à l'écran
	Papier peint
	Fichiers de configuration
Affichage et audio	Affichage et audio
Wi-Fi et réseau	Paramètres Wi-Fi
	Paramètres LAN
	Intégration réseau
	Services
Sécurité	Compatibilité
	Niveaux de sécurité
	Mots de passe
Système	État de l'unité de base
	Date et Heure
	Économiseurs d'énergie
	Boutons
Support et mises à jour	Micrologiciel
	Dépannage

Lorsqu'un paramètre est modifié, cliquez toujours sur **Enregistrer les modifications** enregistrer les modifications.

6.2 ClickShare Assistant de configuration

À propos de l'assistant de configuration

Au premier démarrage de l'unité de base, l'assistant de configuration se lance automatiquement.

Tous les paramètres de base nécessaires pour configurer l'unité de base sont couverts par l'assistant de configuration. Une fois l'assistant de configuration terminé, l'unité de base est prête à être utilisée.

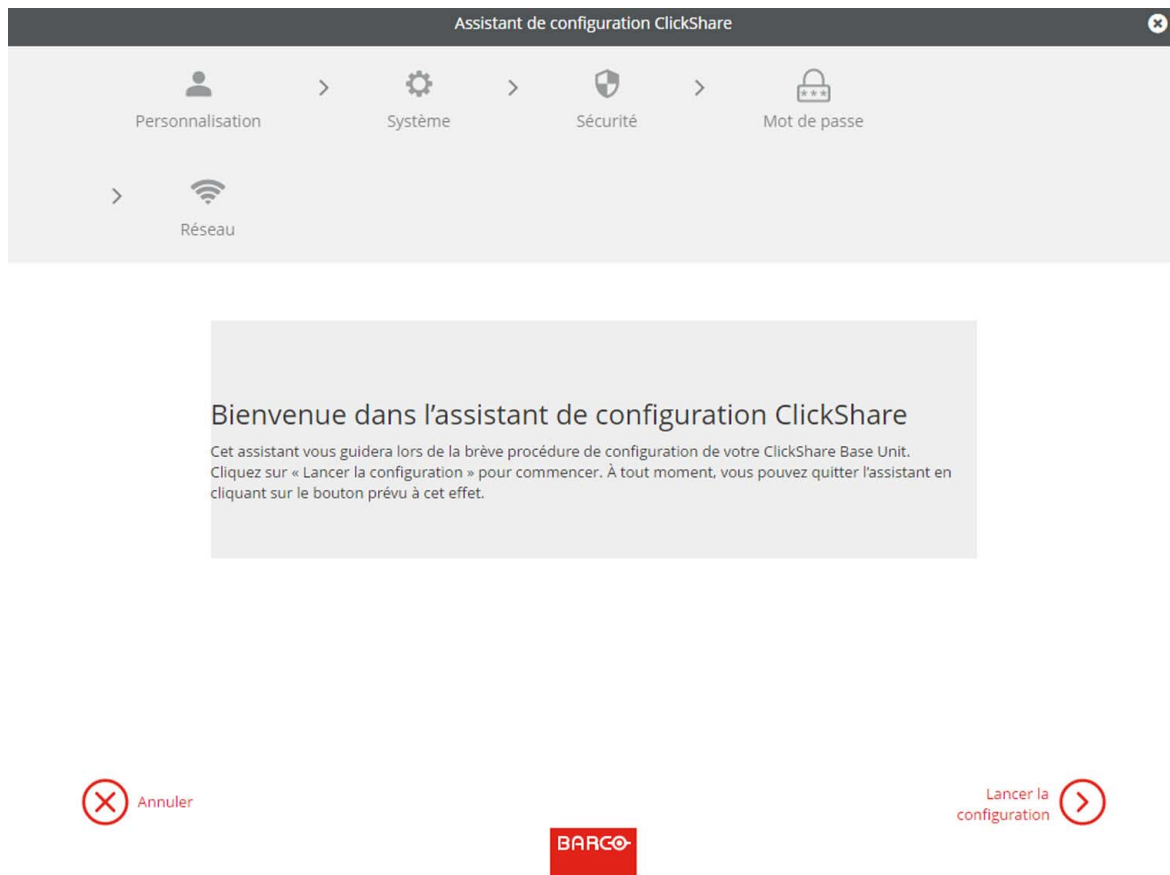


Image 6-4
Assistant de configuration

Pour lancer l'assistant, cliquez sur **Commencer la configuration**.

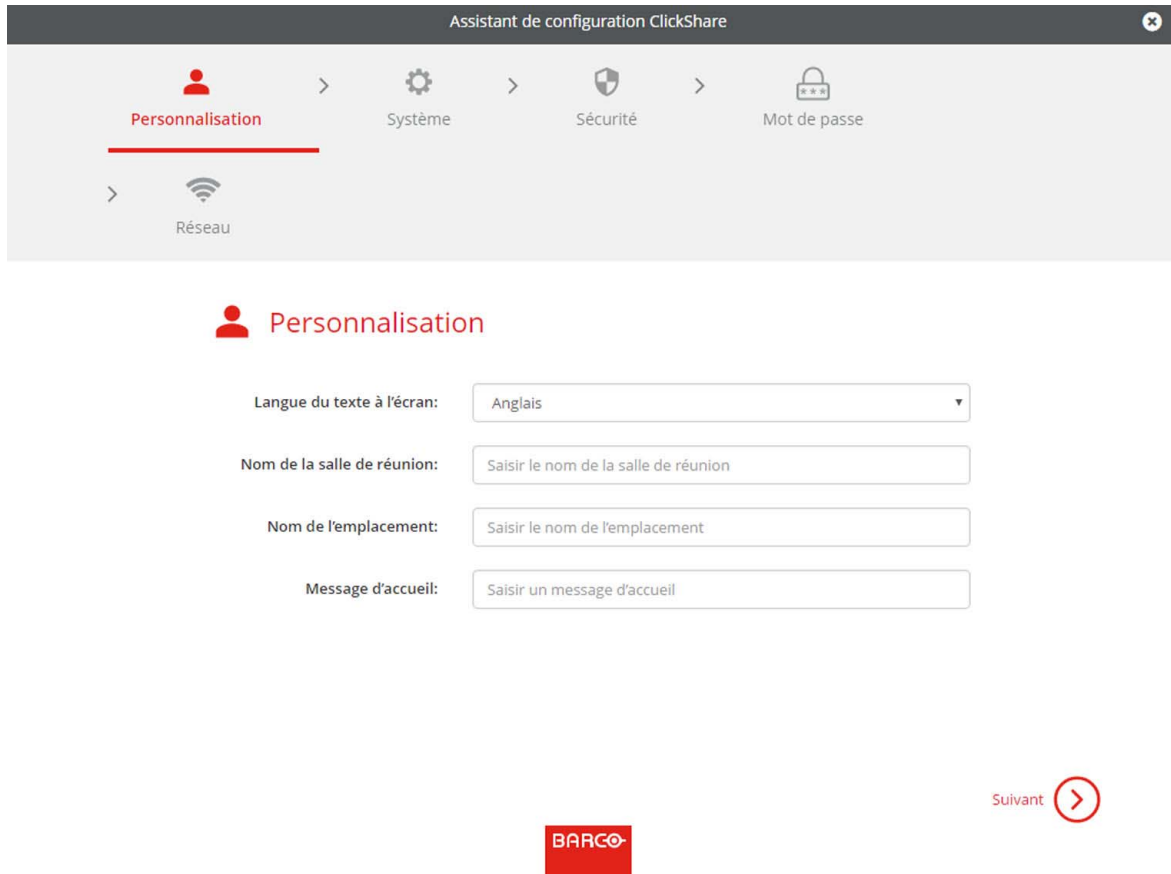


Image 6-5
Assistant de configuration, personnalisation

Remplissez le champ requis et cliquez sur **Suivant** pour continuer.

Pour revenir à l'étape précédente, cliquez sur **Retour**.

Pour en savoir plus sur un sujet en particulier, consultez l'une des rubriques suivantes.

L'assistant de configuration ClickShare peut être lancé à tout moment pour modifier la configuration : pour cela, cliquez sur **Assistant de configuration ClickShare** en bas à gauche de l'écran.

Personnalisation

	Langue du texte sur l'écran	Voir "Langue et taille du texte sur l'écran", page 27.
	Nom de la salle de réunion, nom de l'emplacement et message de bienvenue	Voir "Informations sur la salle de réunion", page 29.
Systeme	Fuseau horaire, réglage manuel de l'heure	Voir "Réglage de la date et de l'heure, manuellement", page 41.
	Utiliser NTP	Voir "Réglage de la date et de l'heure, serveur de temps", page 42.
Reseau	Bande de fréquence, phrase de passe du canal Wi-Fi	Voir "Paramètres Wi-Fi", page 36.

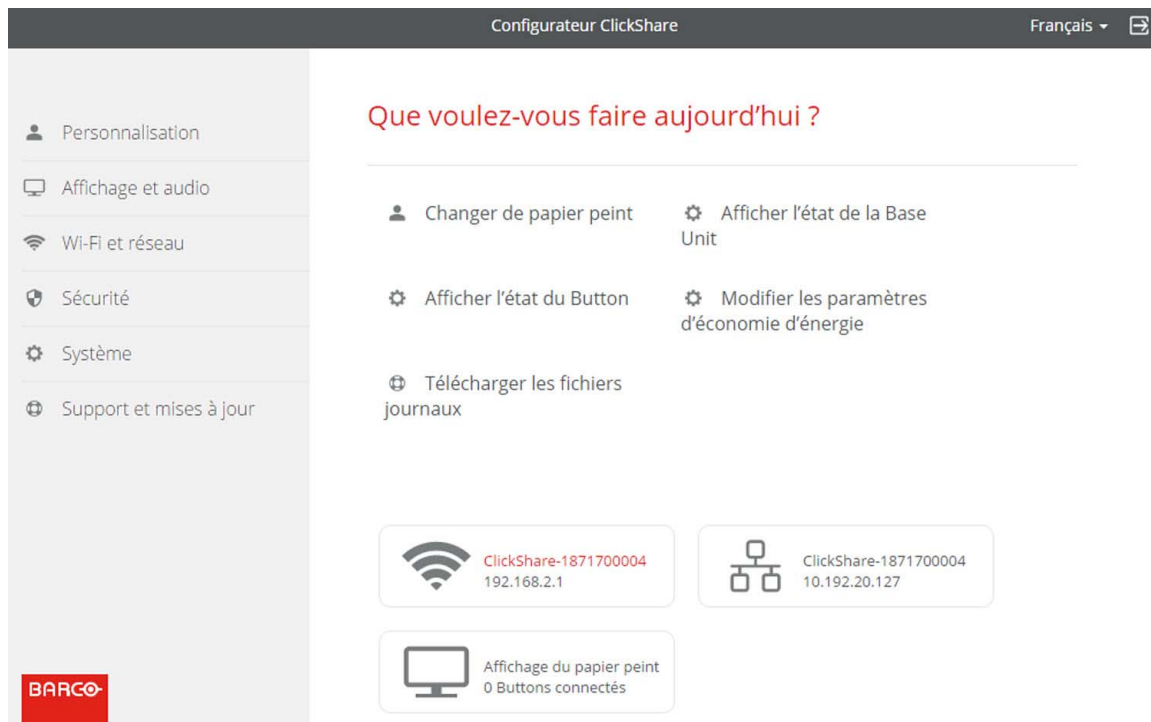


Image 6-6
Écran de démarrage

6.3 Langue et taille du texte sur l'écran

À propos de la langue à l'écran

La langue à l'écran peut être réglée indépendamment de la langue du configurateur. La taille du texte à l'écran peut être modifiée (petite, moyenne ou grande).

Sélection de la langue

1. Connexion à *Configurator*
2. Cliquez sur *Personnalisation* → *ID sur écran*.

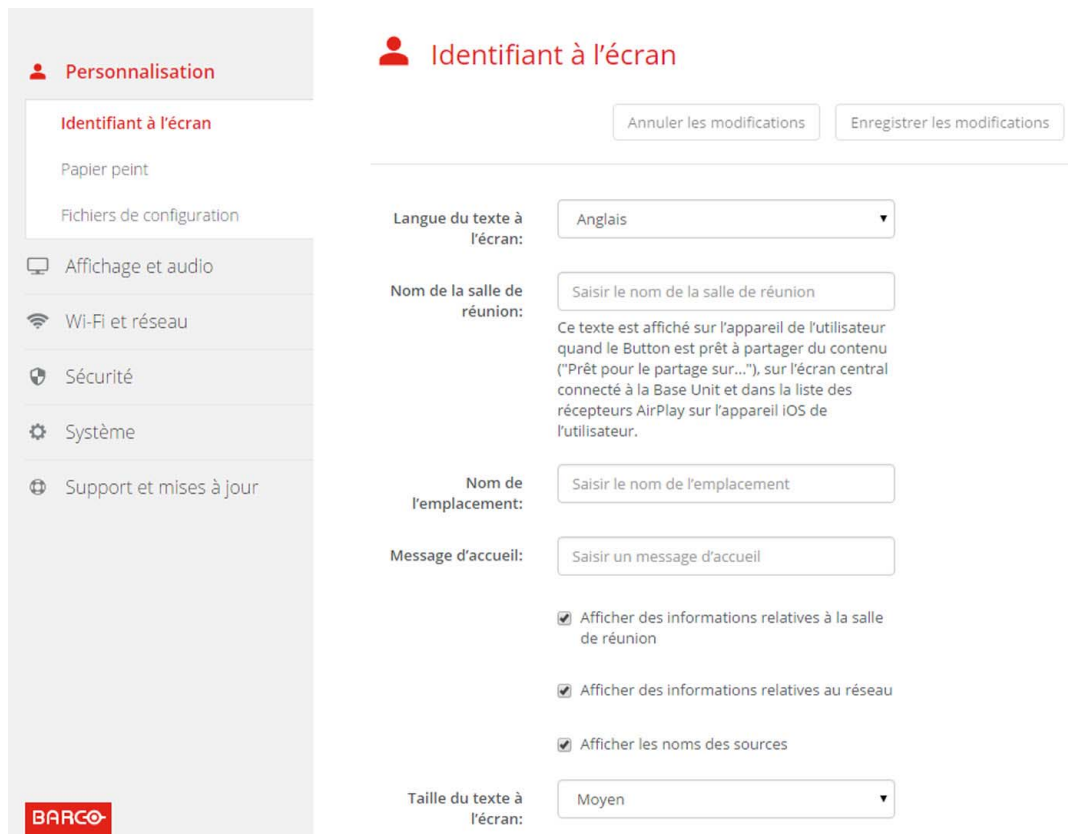


Image 6-7
Personnalisation, ID sur écran

3. Sélectionnez la langue du texte à l'écran. Cliquez sur la liste déroulante *Langue du texte à l'écran* et sélectionnez la langue souhaitée.

Les langues suivantes sont possibles :

- Arabe
- Chinois simplifié
- Chinois traditionnel
- Danois
- Néerlandais
- English
- Finnois
- Français
- Allemand
- Italien
- Japonais
- Coréen
- Norvégien
- Portugais
- Russe
- Espagnol
- Suédois

Taille du texte

1. Connexion à *Configurator*

2. Cliquez sur *Personnalisation* → *ID à l'écran*.

3. Cliquez sur la liste déroulante *Taille du texte à l'écran* et sélectionnez la taille de police souhaitée.

Les tailles suivantes sont possibles :

- Petite
- Moyenne
- Grande

6.4 Informations sur la salle de réunion

À propos des paramètres de la salle d'information

Les paramètres suivants sont possibles :

- Nom de la salle de réunion
- Emplacement de la salle de réunion
- Message de bienvenue sur l'écran du ClickShare
- Afficher des informations relatives à la salle de réunion
- Afficher des informations relatives au réseau
- Affiche les noms des sources

Image 6-8
Personnalisation, ID sur écran

Nom de la salle de réunion, emplacement et message de bienvenue

1. Connectez-vous à Configurator.
2. Cliquez sur *Personnalisation* → *ID à l'écran*.
3. Cliquez dans le champ de saisie *Nom de la salle de réunion* et saisissez un nom pour la salle de réunion.

Ce texte s'affiche sur le périphérique de l'utilisateur lorsque le bouton est prêt pour le partage (« Prêt pour le partage sur... »), sur l'écran central connecté à l'unité de base et dans la liste des récepteurs AirPlay sur le périphérique iOS de l'utilisateur.

4. Cliquez sur le champ de saisie *Nom de l'emplacement* et saisissez l'emplacement.
5. Cliquez sur le champ de saisie *Message de bienvenue* et saisissez le message souhaité.

Afficher des informations à l'écran

1. Connectez-vous à Configurator.
2. Cliquez sur *Personnalisation* → *ID à l'écran*.
3. Cocher *Afficher des informations relatives à la salle de réunion*.

Cochée : le nom de la salle de réunion, son emplacement et un message de bienvenue s'affichent à l'écran lorsque rien n'est partagé.

Non cochée : rien ne s'affiche à l'écran.

4. Cocher *Afficher des informations relatives au réseau*.

Cochée : des informations LAN telles que l'adresse IP filaire et le nom d'hôte s'affichent. L'adresse IP Wi-Fi et le SSID s'affichent également.

Non cochée : aucune information relative aux réseaux LAN ou Wi-Fi ne s'affiche.

5. Cocher *Afficher des informations relatives à la source*.

Cochée : le nom de la source du contenu partagé s'affiche à l'écran.

Non cochée : aucune information relative à la source ne s'affiche à l'écran.

6.5 Fond d'écran personnalisé

À propos du papier peint

Lorsque CS-100 démarre, un arrière-plan (papier peint) s'affiche. L'affichage de ce papier peint d'arrière-plan peut être désactivé.

Par défaut, un ClickShare général et un papier peint de démarrage rapide sont disponibles. Il est possible de télécharger des arrière-plans personnels (papiers peints). Les papiers peints par défaut ne peuvent pas être supprimés du système.

Sélection de fonds d'écran

1. Connectez-vous à Configurator
2. Cliquez sur *Personnalisation* → *Papier peint*.

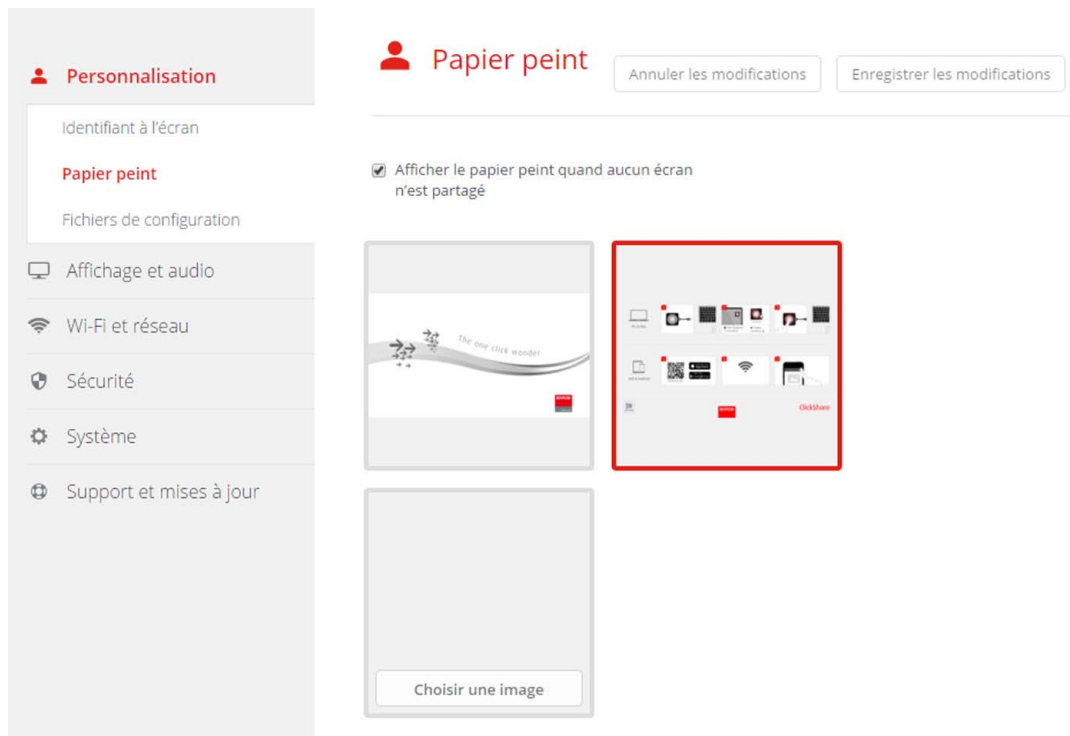


Image 6-9
Sélection de fonds d'écran

Le volet de sélection *Papier peint* s'affiche. Le fond d'écran actuel sélectionné s'affiche avec une bordure rouge.

3. Sélectionnez l'un des papiers peints disponibles et cliquez sur **Enregistrer les modifications**.

Note: Par défaut, un papier peint général Barco CS-100 et des papiers peints pour le Guide de démarrage rapide de CS-100 sont disponibles.

Ils sont redimensionnés automatiquement pour s'adapter au format de l'écran.

Le papier peint actuellement sélectionné s'affiche avec un cadre rouge.

Le message **Modifications appliquées avec succès** s'affiche en haut de la fenêtre de sélection du papier peint.



Vous pouvez également ajouter un papier peint personnel, par ex. le logo de votre société. Pour plus d'informations sur l'ajout d'un papier peint à la liste, voir "Personnalisation, papier peint personnalisé", page 31.

Téléchargez un fond d'écran

1. Déplacez votre souris sur le papier peint à télécharger et cliquez sur le symbole de téléchargement en haut à droite.



Image 6-10
Téléchargez un fond d'écran

Le papier peint est téléchargé sur votre PC.

Activer/désactiver un papier peint

1. Dans le volet du papier peint, cochez *Afficher le papier peint quand personne ne partage son écran*.

Coché : le papier peint s'affichera si personne ne partage de contenu.

Non coché : aucun papier peint ne s'affichera si personne ne partage de contenu. La sortie vidéo de l'unité de base est désactivée lorsqu'aucun contenu n'est partagé. Cette fonctionnalité est particulièrement utile lorsque l'unité de base est intégrée dans un système AK plus grand.

6.6 Personnalisation, papier peint personnalisé

À propos d'un papier peint personnalisé

Il est possible de télécharger des arrière-plans ou des papiers peints personnalisés.

Le fichier téléchargé doit être au format HPEG, PNG, BMP ou TIFF, avec une taille maximum de 2.5MB.

Maximum one custom wallpaper can be uploaded. To upload another, the first uploaded will be overwritten.

Comment télécharger

1. Connectez-vous à Configurator
2. Cliquez sur *Personnalisation* → *Papier peint*.
Le volet de sélection *Papier peint* s'affiche. Le papier peint actuellement sélectionné s'affiche avec un cadre rouge.
3. Déplacez votre souris sur l'espace libre et cliquez sur **Choisir une image**.

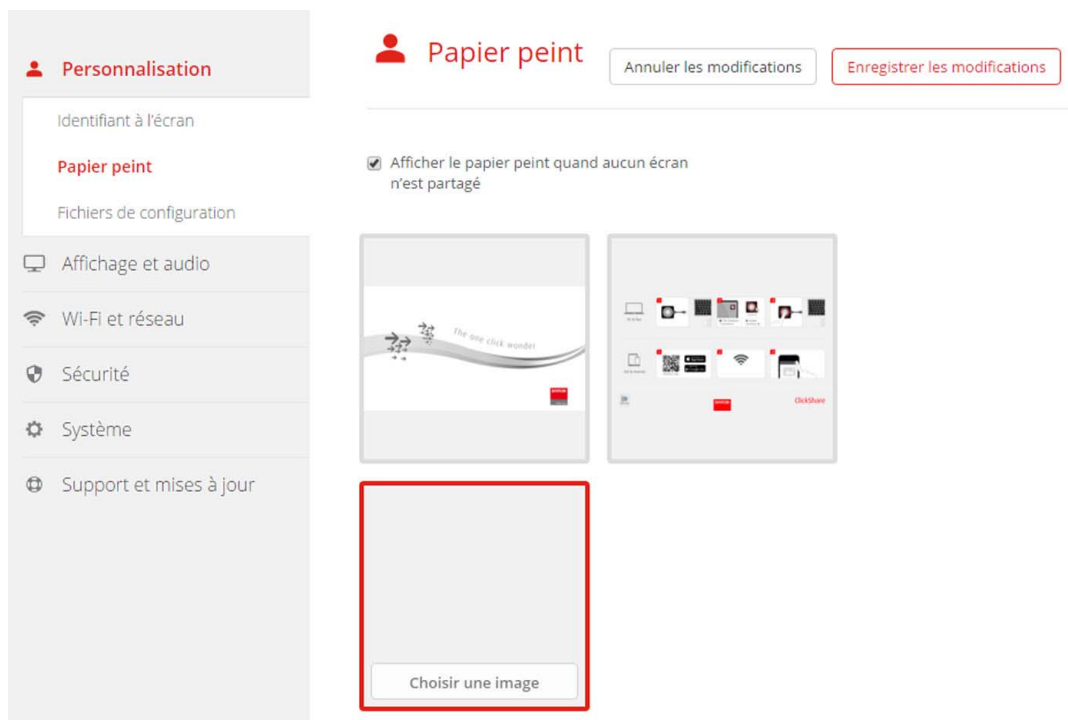


Image 6-11
Sélection du papier peint personnalisé

Une fenêtre de navigateur s'ouvre.

4. Naviguez jusqu'à l'image souhaitée, cliquez sur Ouvrir pour charger l'image.

Le contenu du fichier est coché et, s'il est valide (format et taille), le fichier est téléchargé. Le nouveau papier peint a maintenant une bordure rouge.

5. Cliquez sur **Enregistrer les modifications** pour appliquer le papier peint personnalisé

Le message **Modifications appliquées avec succès** s'affiche en haut de la page.

Changer une image personnalisée

1. Cliquez sur *Personnalisation* → *Papier peint*.
2. Déplacez votre souris sur l'image personnalisée actuelle et cliquez sur **Modifier l'image**.

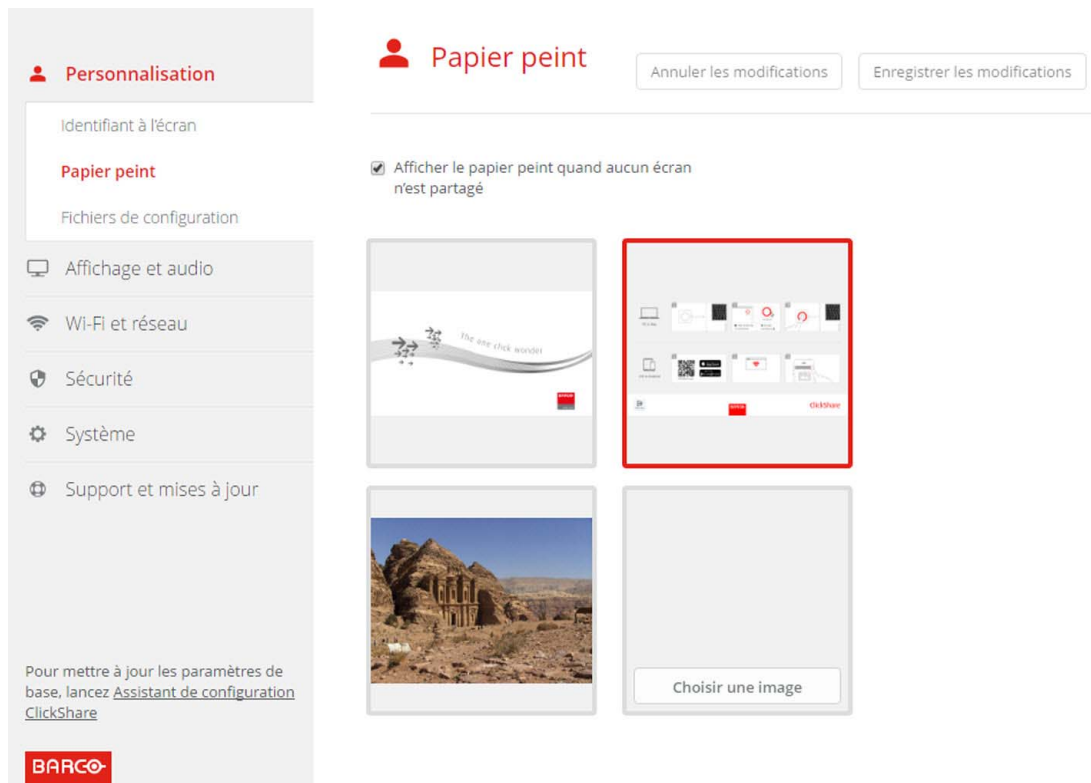


Image 6-12
Modifier l'image

3. Naviguez jusqu'à l'image souhaitée, cliquez sur Ouvrir pour charger l'image.

Le contenu du fichier est coché et, s'il est valide (format et taille), le fichier est téléchargé. Le nouveau papier peint a maintenant une bordure rouge.

4. Cliquez sur **Enregistrer les modifications** pour appliquer le papier peint personnalisé et remplacer le fichier précédent.

Le message **Modifications appliquées avec succès** s'affiche en haut de la page.

Supprimer un papier peint personnalisé

1. Déplacez votre souris sur l'image actuelle et cliquez sur la corbeille pour supprimer l'image.

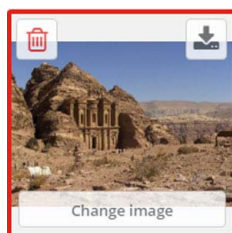


Image 6-13
Supprimer un papier peint

Le papier peint personnalisé est supprimé et le papier peint par défaut est activé.

6.7 Gérer les fichiers de configuration

À propos de la gestion des fichiers de configuration

Une sauvegarde complète peut être téléchargée, mais elle ne peut pas être utilisée pour dupliquer des paramètres de configuration vers d'autres unités de base. À cet effet, une version portable peut être téléchargée. Cette version portable peut être téléchargée vers d'autres unités de base (du même type) via le bouton de téléchargement de la configuration. La sauvegarde complète peut être téléchargée sur l'unité de base d'origine via ce même bouton.

Une sauvegarde portable contient les éléments suivants :

- Papiers peints
- Paramètres de papiers peints
- Paramètres de connexion
- Tous les paramètres d'affichage
- Langue des menus de réglage à l'écran
- Emplacement
- Message d'accueil
- Canal Wi-Fi
- Fréquence Wi-Fi

Pour gérer les fichiers de configuration

1. Connectez-vous à *Configurator*.
2. Cliquez sur *Personnalisation* → *Fichiers de configuration*.

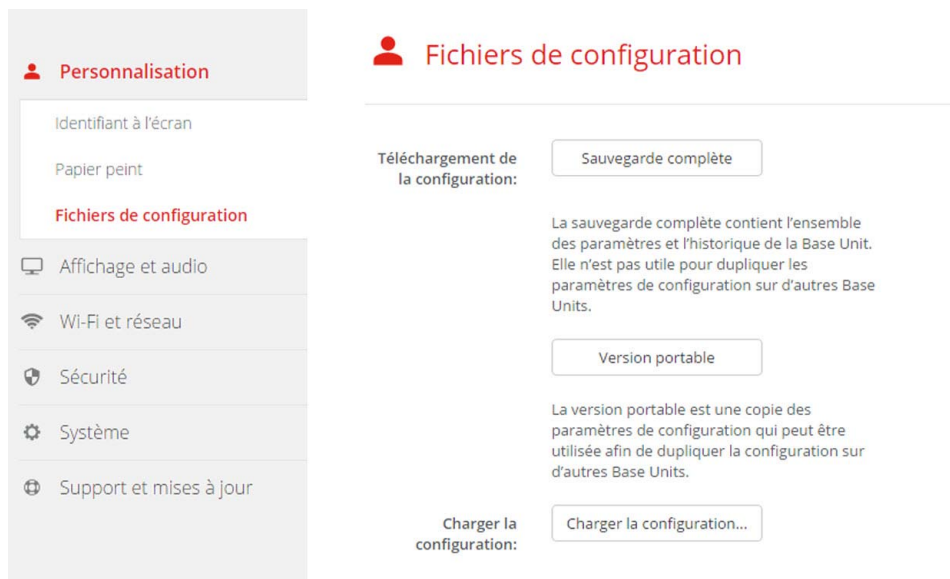


Image 6-14
Fichiers de configuration

3. Pour télécharger une sauvegarde complète, cliquez sur **Sauvegarde complète**.

Un fichier xml contenant la totalité des informations et de l'historique sera téléchargé. Ce fichier peut être réutilisé uniquement sur la même unité de base.

4. Pour télécharger une version portable, cliquez sur **Version portable**.

Fichier xml contenant des informations portables pour dupliquer des paramètres sur une autre unité de base.

5. Pour télécharger une configuration, cliquez sur **Télécharger une configuration**.

Une fenêtre de navigateur s'ouvre. Naviguez jusqu'au fichier à télécharger (fichier xml) et cliquez sur **Ouvrir** pour télécharger.

Une sauvegarde complète peut être téléchargée sur l'unité de base où la sauvegarde a été créée. Une version portable peut être téléchargée sur n'importe quelle autre unité de base du même modèle.



Si un fichier config est téléchargé, l'historique des mises à jour logicielles et des boutons couplés sera perdu. Les boutons couplés fonctionneront cependant encore si le SSID ou le mot de passe sans fil de l'unité de base n'ont pas changé.

6.8 Réglage de l'écran

Résolution

La résolution de sortie de l'écran est réglée sur Auto. Cela signifie que la résolution de sortie de CS-100 s'adapte automatiquement à la résolution de l'écran. Pour les écrans HDMI, une détection de connexion à chaud est disponible.

Réglage de l'économiseur d'écran

1. Connectez-vous à *Configurator*.
2. Cliquez sur *Affichage et audio* → *Affichage et audio*.

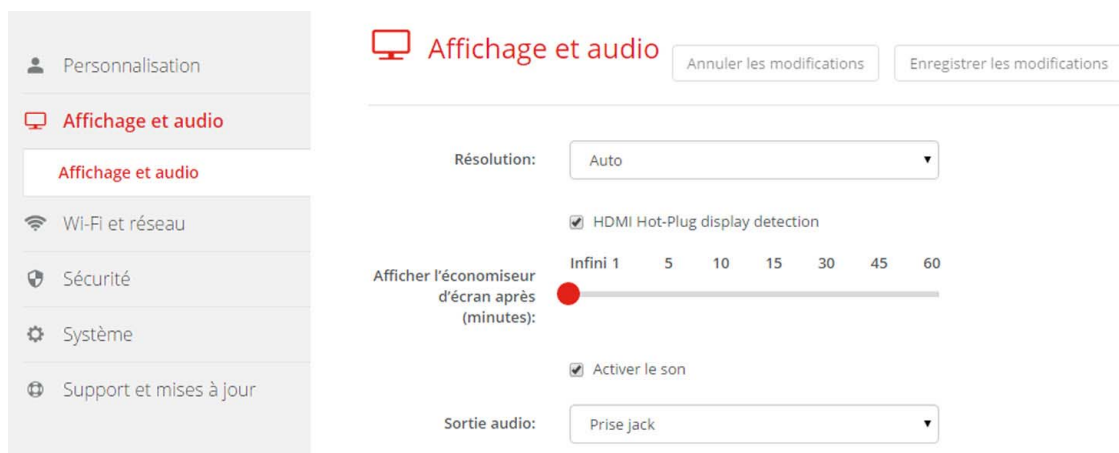


Image 6-15
Paramètres de l'écran

3. Pour activer l'économiseur d'écran, faites glisser le curseur vers la gauche ou vers la droite jusqu'à atteindre le temps de mise en veille souhaité.
Lorsque le curseur est placé complètement à droite, l'économiseur d'écran ne sera jamais activé.

6.9 Paramètres audio

À propos des paramètres audio

Il est possible de désactiver ou d'activer la fonctionnalité audio. Lorsque le paramètre activer et/ou désactiver est modifié, les boutons doivent être à nouveau couplés avant que le paramètre devienne actif.

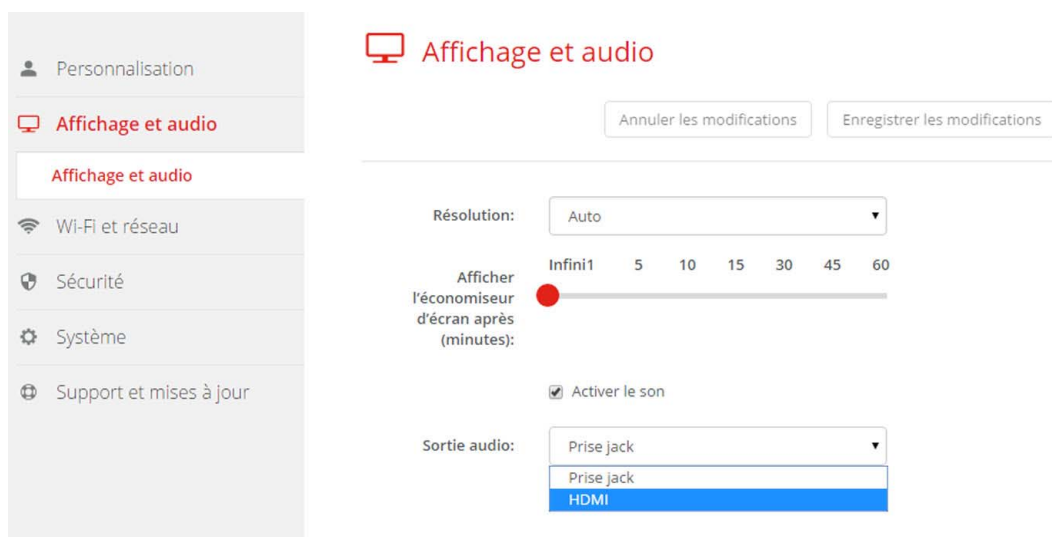


Image 6-16
Paramètres audio



La désactivation ou l'activation audio nécessitent une réparation des boutons utilisés avec cette unité de base.

Comment effectuer la modification

1. Connectez-vous à *Configurator*
2. Cliquez sur *Affichage et audio* → *Affichage et audio*.

3. Cochez ou décochez la case située près d'Activer la fonctionnalité audio.
Coché : la fonctionnalité audio est activée.
Non coché : la fonctionnalité audio est désactivée.
4. Pour sélectionner la sortie audio, cliquez sur la zone de liste déroulante et sélectionnez la sortie audio souhaitée.
Jack : sortie audio via le connecteur audio.
HDMI : sortie audio via HDMI.
5. Cliquez sur **Enregistrer les modifications** pour appliquer les nouveaux paramètres.

6.10 Paramètres Wi-Fi



ATTENTION: Il est interdit d'utiliser l'unité de base en dehors de sa zone géographique prévue.

À propos du Wi-Fi

Une connexion avec l'unité de base peut être effectuée via une connexion sans fil. Une adresse IP fixe sans fil sert à établir la connexion.

La puissance de transmission du signal sans fil peut être réduite.

Personnalisation

Affichage et audio

Wi-Fi et réseau

Paramètres WiFi

Paramètres LAN

Services

Sécurité

Système

Support et mises à jour

Pour mettre à jour les paramètres de base, lancez [Assistant de configuration ClickShare](#)

BARCO

Paramètres WiFi

Annuler les modifications Enregistrer les modifications

Adresse IP: 192.168.2.1

Masque de sous-réseau: 255.255.255.0

Nouvelle phrase de passe du réseau Wi-Fi: Saisir une nouvelle phrase de passe

Confirmer la phrase de passe du réseau Wi-Fi: Confirmer la phrase de passe

SSID: ClickShare-9999995033

Diffusion du SSID

Bande de fréquence: 5 GHz

Canal: 36

Puissance du signal (%): 25 50 75 100

Adresse MAC: BC:30:7D:FE:14:B9

Interface Web disponible via le Wi-Fi

Image 6-17
Paramètres Wi-Fi



La modification de l'adresse IP nécessite une réassociation des boutons utilisés avec cette unité de base.

Adresse IP et masque de sous-réseau

1. Connectez-vous au *configurateur*.
2. Cliquez sur *Wi-Fi et réseau* → *Paramètres Wi-Fi*.

3. Pour modifier l'adresse IP ou le masque de sous-réseau, cliquez dans le champ de saisie et entrez les 4 octets de la nouvelle adresse IP ou du nouveau masque de sous-réseau.

Note: Cette valeur ne peut PAS être 0.0.0.0 pour l'attribution d'adresse IP statique.

Bande de fréquence et canal

1. Sélectionnez le canal de connexion sans fil en cliquant sur le menu déroulant puis en sélectionnant le canal souhaité.

Les canaux disponibles dans la liste varient en fonction de la version régionale de votre unité de base. Aucune réassociation des boutons n'est requise lors du changement de la bande de fréquence ou du canal de connexion sans fil.

2. Sélectionnez la bande de fréquence de la connexion sans fil : 2,4 GHz ou 5 GHz en cliquant sur le menu déroulant puis en sélectionnant la bande appropriée.

Note: Assurez-vous que l'interface sans fil de votre PC prend en charge la bande de 5 GHz avant de la sélectionner sur l'unité de base.

SSID et phrase de passe

1. Entrez le nom public (SSID) du réseau sans fil.

Le SSID par défaut est *ClickShare-<numéro de série de l'unité de base>*.

2. Si vous souhaitez publier ce SSID, cochez la case *Publier le SSID*.

3. Entrez une nouvelle phrase de passe Wi-Fi puis confirmez-la.

Puissance du signal

1. Sélectionnez la puissance du signal. Cliquez sur le curseur et réduisez la puissance diffusée (puissance du signal) jusqu'à obtenir la puissance souhaitée.

Note: Si la puissance est trop faible, des interférences peuvent entraîner des problèmes de connexion. Dans ce cas, augmentez de nouveau la puissance du signal jusqu'à ce que les problèmes soient résolus.

Par défaut, la puissance est réglée à 100 %.

Accès WebUI via Wi-Fi

1. Pour permettre l'accès au configurateur via Wi-Fi, cochez la case *WebUI disponible via Wi-Fi*.

Cochée : Configurateur disponible via Wi-Fi.

Non cochée : l'accès au configurateur via Wi-Fi est bloqué.

6.11 Paramètres LAN

À propos des paramètres réseau LAN

Une connexion réseau peut être configurée via DHCP ou en entrant manuellement une adresse IP fixe.



DHCP

Protocole DHCP (Dynamic Host Configuration Protocol). Le DHCP est un protocole de communication qui permet aux administrateurs réseau de gérer de manière centralisée et automatisée l'affectation des adresses IP dans un réseau d'entreprise. En utilisant le protocole Internet, chaque appareil qui peut se connecter à Internet a besoin d'une adresse IP unique. Lorsqu'une entreprise équipe tous ses utilisateurs d'Internet d'une connexion Internet, une adresse IP doit être attribuée à chaque appareil. Sans le DHCP, l'adresse IP devrait être entrée manuellement dans chaque ordinateur et, si l'ordinateur venait à être déplacé dans une autre partie du réseau, une nouvelle adresse IP devrait être entrée. Grâce au protocole DHCP, l'administrateur réseau peut contrôler et distribuer les adresses IP à partir d'un point central et envoyer automatiquement une nouvelle adresse IP dès qu'un ordinateur est branché à un autre emplacement du réseau.

Nom d'hôte et méthode

1. Connectez-vous à *Configurator*.
2. Cliquez sur *Wi-Fi et réseau* → *Paramètres LAN*.

Image 6-18
Paramètres LAN

3. Cliquez sur le champ de saisie en regard de *Nom d'hôte* et entrez un nom d'hôte pour l'unité de base.
Le nom d'hôte par défaut est *ClickShare-<numéro de série de l'unité de base>*.
4. Pour sélectionner la méthode, cliquez sur la zone de liste déroulante *Méthode* puis sélectionnez l'option *Automatique (DHCP)* ou *Manuelle*.
Lorsque l'option *Automatique (DHCP)* est sélectionnée, les champs *Adresse IP*, *Masque de sous-réseau* et *Passerelle par défaut* sont grisés, mais les paramètres actuellement utilisés sont renseignés.
5. Cliquez sur **Enregistrer les modifications** pour appliquer les paramètres.

Adresse IP manuelle (fixe)

1. Cliquez sur la zone de liste déroulante située à côté de *Méthode* et sélectionnez *Manuelle*.
Les champs de saisie *Adresse IP*, *Sous-réseau* et *Passerelle* sont activés.
2. Cliquez dans le champ de saisie *Adresse IP* et renseignez les 4 octets.
Note: *Une adresse contient 4 octets d'une valeur maximale de 255.*
Cette valeur ne peut PAS être 0.0.0.0 en attribution statique d'adresse IP
3. Cliquez sur les champs de saisie *Masque de sous-réseau* et renseignez les 4 octets comme il convient pour le sous-réseau local.
4. Cliquez sur les champs de saisie *Passerelle par défaut* et renseignez les 4 octets. Définissez la passerelle par défaut sur l'adresse IP du routeur (DOIT être sur le sous-réseau local !).
Note: *Cette valeur ne peut PAS être 0.0.0.0.*
S'il n'y a pas de routeur sur le sous-réseau local, alors il suffit d'entrer n'importe quelle adresse IP du sous-réseau dans ce champ.
5. Cliquez sur **Enregistrer les modifications** pour appliquer les paramètres.



N'utilisez pas l'adresse IP 192.168.2.x pour un masque de sous-réseau 255.255.255.0 ni l'adresse IP 192.168.x.x pour un masque de sous-réseau 255.255.0.0

Utiliser un serveur proxy

Ce paramètre est important pour la fonctionnalité de mise à jour automatique de l'unité de base, qui nécessite un accès à Internet.

1. Cochez la case *Utiliser un serveur proxy*.

Utiliser un serveur proxy

Adresse du serveur:

Port du serveur (facultatif):

Nom utilisateur (facultatif):

Mot de passe (facultatif):

Image 6-19
Paramètres proxy

Les paramètres proxy deviennent disponibles.

- Entrez l'adresse du serveur proxy. Entrez l'adresse IP ou le nom d'hôte.

Certains serveurs proxy nécessitent un numéro de port, un nom d'utilisateur et un mot de passe, tandis que pour d'autres, ces informations sont facultatives.

- Indiquez le port serveur utilisé (facultatif).
- Entrez le nom d'utilisateur (facultatif).
- Entrez le mot de passe (facultatif).
- Cliquez sur **Enregistrer les modifications** pour appliquer les paramètres.

6.12 Services, périphériques mobiles

Application ClickShare

Cette fonction permet de se connecter à un appareil mobile en utilisant l'application ClickShare pour se connecter à la Base Unit.

Cette option est activée par défaut. Si la ClickShare Base Unit est intégrée au réseau de l'entreprise, il peut être nécessaire de désactiver le partage de contenu à partir de l'application ClickShare.

Comment activer

- Connectez-vous à *Configurator*
- Cliquez sur *WiFi et réseau* → *Services*.

Image 6-20
Services, périphériques mobiles

- Pour permettre le partage de contenu via l'application ClickShare, cochez la case située devant *Partage via l'application ClickShare*.
- Pour ajouter un mot de passe, cliquez sur la zone de liste déroulante et sélectionnez le mot de passe souhaité.

Les options suivantes sont possibles :

- Pas de mot de passe
 - Mot de passe numérique
5. Cliquez sur **Enregistrer les modifications** pour appliquer ces paramètres.
L'accès via l'application ClickShare est activé.

6.13 Sécurité, mot de passe

À propos des mots de passe

Pour accéder à Configurator (WebUI), un nom d'utilisateur et un mot de passe sont nécessaires. Ce mot de passe peut être modifié à tout moment pour protéger les paramètres de la *configuration ClickShare*.

Modification du mot de passe WebUI

1. Connectez-vous à *Configurator*
2. Cliquez sur *Sécurité* → *Mots de passe*.

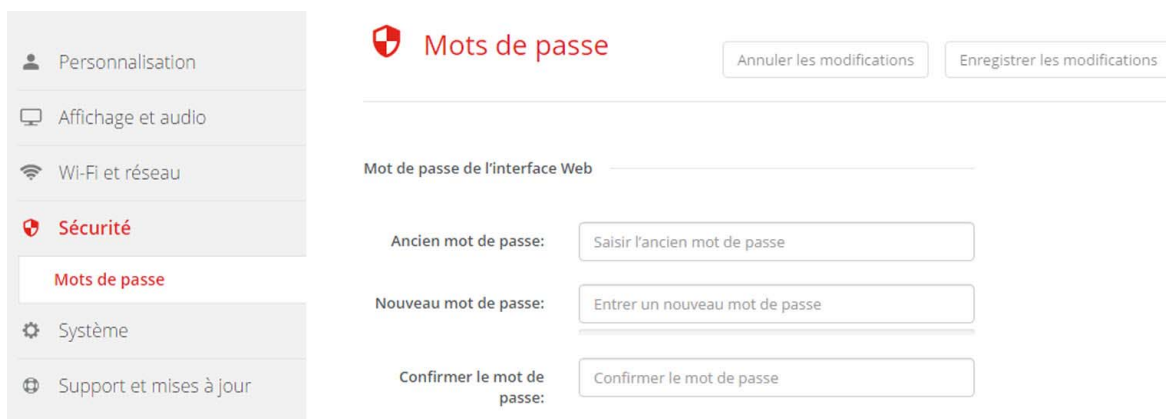


Image 6-21
Sécurité, mot de passe

3. Cliquez dans le volet *Mot de passe WebUI* dans le champ de saisie à côté de *Ancien mot de passe* et entrez l'ancien mot de passe.
4. Cliquez dans le champ de saisie sur *Nouveau mot de passe* et saisissez un nouveau mot de passe.
5. Cliquez dans le champ de saisie sur *Confirmer le mot de passe* et saisissez à nouveau le nouveau mot de passe.
6. Cliquez sur **Enregistrer les modifications** pour appliquer les modifications.

6.14 Informations d'état de l'unité de base

Informations d'état

Les informations suivantes sont disponibles :

- Modèle, nom et référence
- Numéro de série
- Version de micrologiciel
- Première utilisation
- Dernière utilisation
- Temps de fonctionnement actuel : temps depuis le dernier démarrage
- Temps de fonctionnement total : temps écoulé depuis le premier démarrage
- État global

Redémarrage de l'unité de base

1. Connectez-vous à *Configurator*
2. Cliquez sur *Support* → *Statut unité de base*.

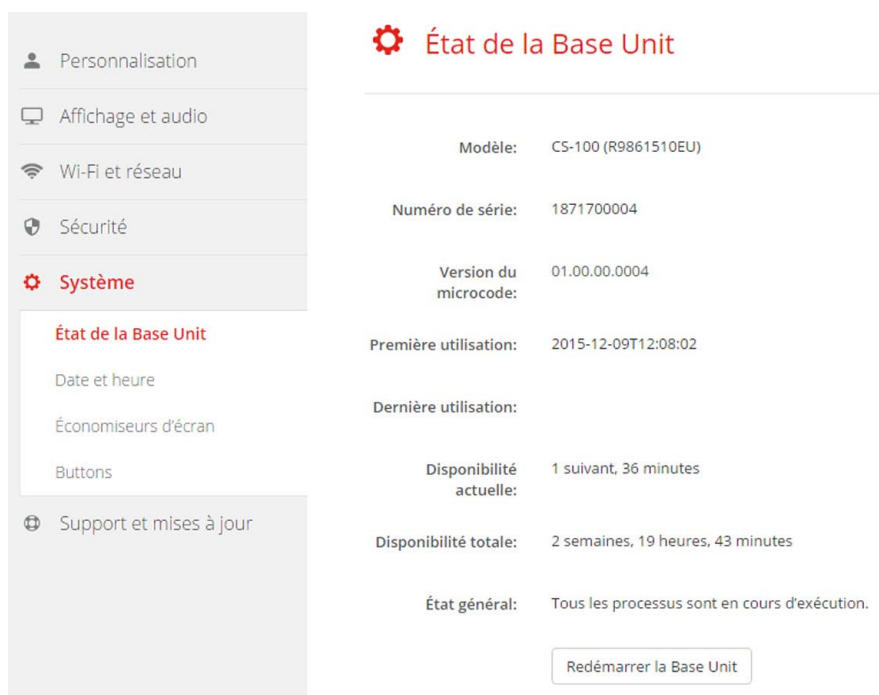


Image 6-22

3. Pour redémarrer l'unité de base, cliquez sur **Redémarrer l'unité de base**.

Un message de redémarrage du système ClickShare avec barre de progression apparaît pendant le redémarrage.

Une fois le redémarrage terminé, une reconnexion est nécessaire.

6.15 Réglage de la date et de l'heure, manuellement

À propos du réglage de la date et de l'heure

La date et l'heure peuvent être réglées manuellement en utilisant l'indication de fuseau horaire ou au moins un des serveurs NTP.

Comment configurer

1. Connectez-vous à *Configurator*
2. Cliquez sur *Système* → *Date & heure*.

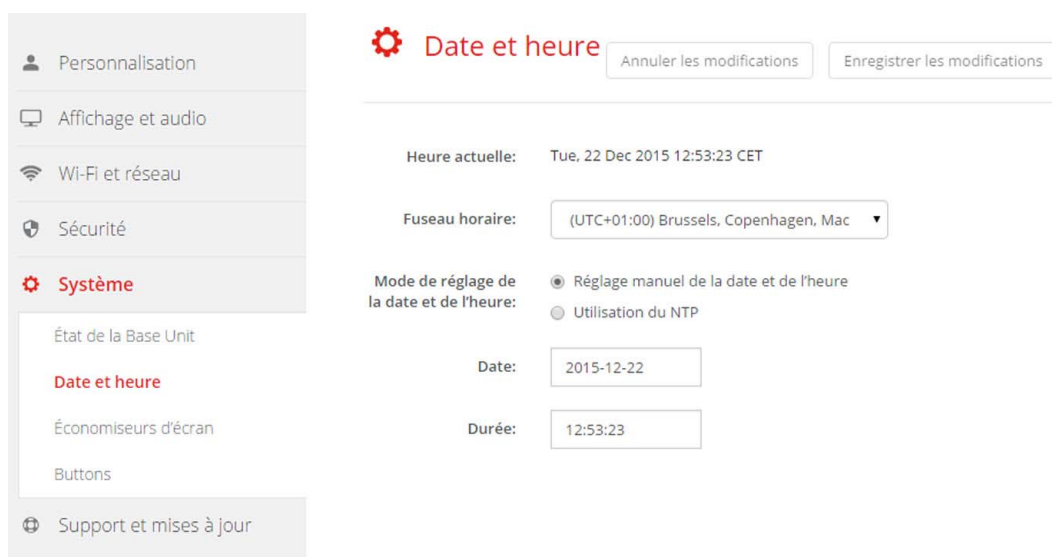


Image 6-23

Mise à jour manuelle de la date et de l'heure

L'heure actuelle est indiquée à côté de *Heure actuelle*.

3. Sélectionnez votre fuseau horaire. Cliquez sur la liste déroulante à côté de *Fuseau horaire* et sélectionnez le fuseau horaire correspondant.
4. Cochez le bouton radio devant *Régler la date et l'heure manuellement*.
5. Pour changer la date, cliquez dans le champ de saisie à côté de *Date*.

Une fenêtre de calendrier s'ouvre. La date actuelle est indiquée par un fond rouge.

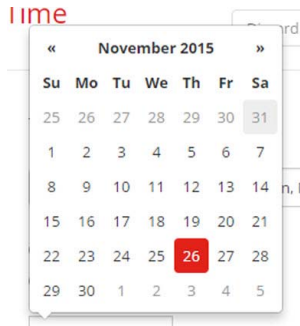


Image 6-24
Sélection de la date

6. Pour changer le mois, cliquez sur les flèches gauche ou droite à côté du nom du mois jusqu'à atteindre le mois et l'année souhaités.
Cliquez sur un numéro dans le champ numérique pour régler le jour.
7. Pour changer l'heure, cliquez dans le champ horaire à côté de *Heure*.

Une fenêtre avec 3 compteurs à rouleaux s'ouvre.



Image 6-25
Réglage de l'heure

8. Cliquez sur les flèches haut et bas de chaque compteur à rouleau jusqu'à afficher l'heure, les minutes et les secondes correctes.
9. Cliquez sur **Enregistrer les modifications** pour appliquer les modifications.

6.16 Réglage de la date et de l'heure, serveur de temps

À propos de l'utilisation du serveur NTP

L'horloge est constamment synchronisée avec un serveur de temps externe et l'écart est de l'ordre de quelques millisecondes. Des serveurs de temps supplémentaires peuvent être ajoutés.

Tant qu'il n'y a pas de synchronisation avec un serveur de temps, l'état affiche désactivé.

Comment configurer

1. Connectez-vous à *Configurator*
2. Cliquez sur *Système* → *Date & heure*.

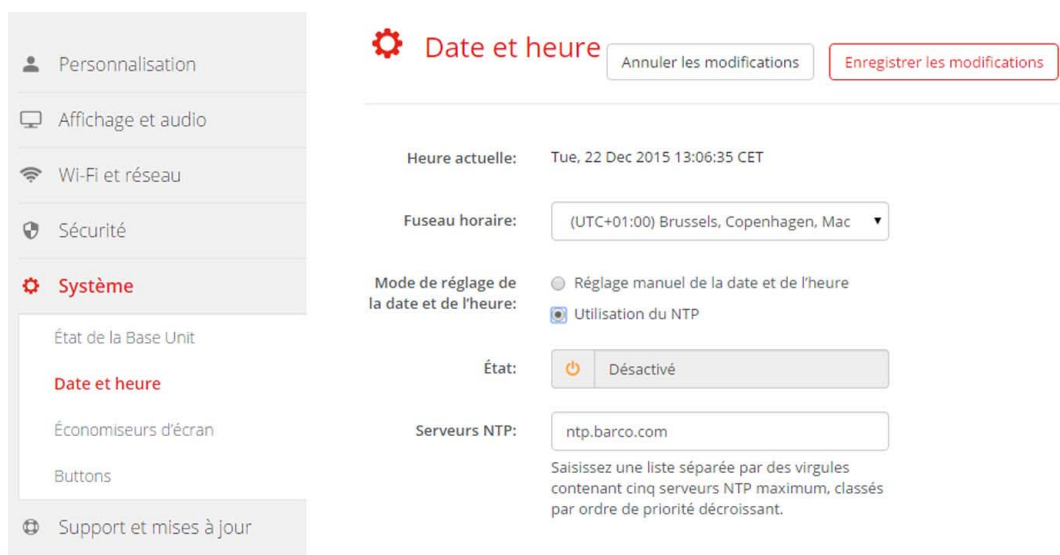


Image 6-26
Configuration du serveur de temps

L'heure actuelle est indiquée à côté de *Heure actuelle*.

3. Cliquez sur le bouton radio à côté de *Utiliser NTP*.
4. Entrez l'adresse d'un serveur NTP à côté de *Serveurs NTP*. Entrez l'adresse IP ou le nom du serveur.
Note: *Plusieurs serveurs (5 maximum) peuvent être ajoutés, séparés par une virgule.*
5. Cliquez sur **Enregistrer les modifications** pour appliquer les modifications.

Une synchronisation avec le serveur NTP est effectuée. Le champ d'état indique la progression.

6.17 Économiseurs d'énergie

À propos de la veille

Veille après (minutes) : Si aucune connexion client n'est détectée pendant le délai de mise en veille, l'unité de base passe en mode de veille sélectionné.

Paramètre par défaut : Délai avant mise en veille : 10 minutes, l'unité de base passe en mode de veille Éco.

Veille Éco

Lorsque l'unité de base passe en mode de veille ÉCO, elle désactive le signal de sortie HDMI et passe en mode faible consommation. Les DEL de l'unité de base clignotent en blanc pour indiquer que le mode de veille ÉCO est actif.

Consommation électrique en mode veille Éco : 2,6 W

L'unité de base se réveille si l'une des actions suivantes est effectuée :

- Connexion d'un bouton ou d'une application avec l'unité de base
- Pression sur le bouton de mise en veille de l'unité de base
- Signal de « réveil » envoyé via le réseau
- Association d'un bouton sur le port USB de l'unité de base
- Détection d'écran connecté à chaud

Veille Profonde

Lorsque l'unité de base passe en mode de veille Profonde, elle ferme tous les processus, y compris le point d'accès Wi-Fi et la connexion LAN (secondaire).

Pour les périphériques équipés de deux interfaces LAN (par ex. CSE-800), lorsqu'un réseau actif est connecté à la connexion LAN principale et que le réseau d'entreprise est activé, l'interface LAN principale reste active et les DEL de l'unité de base clignotent en blanc pour indiquer ce mode de veille. Dans le cas contraire, les DEL de l'unité de base sont de couleur foncée.

Consommation électrique en mode veille Profonde : 0,4 W

L'unité de base se réveille en cas de pression sur le bouton de mise en veille, ou

lorsque l'interface LAN principale reste active, une détection de connexion à chaud d'entrée HDMI ou la connexion d'un bouton ou d'une application à l'interface LAN principale de l'unité de base.

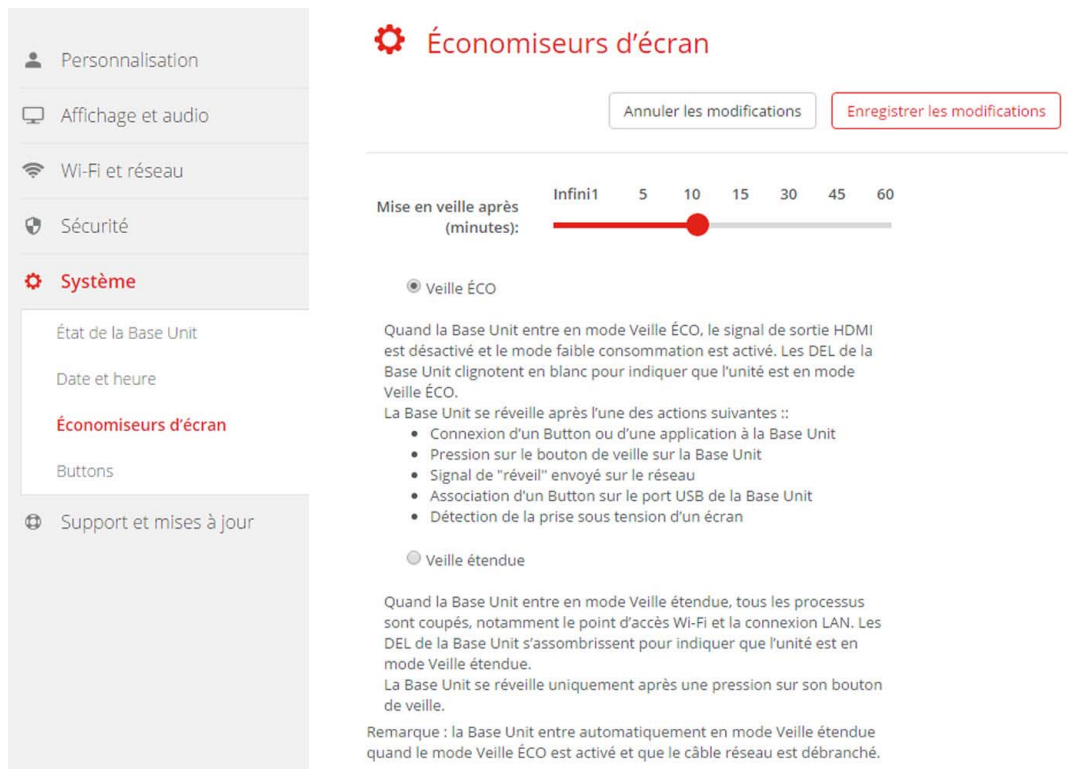


Image 6-27
Économiseurs d'énergie

Comment modifier le délai d'affichage et le mode de veille

1. Connectez-vous à *Configurator*.
2. Cliquez sur *Système* → *Économiseurs d'énergie*.
3. Pour définir un délai d'affichage, déplacez le curseur vers la gauche ou vers la droite jusqu'à atteindre le délai de mise en veille souhaité.
4. Pour sélectionner un mode de veille, sélectionnez le bouton radio en regard de *Veille Éco* ou *Veille Profonde*.

6.18 Boutons

À propos des boutons

Il est possible de mettre à jour le logiciel des boutons via le réseau Wi-Fi. Tous les boutons utilisés avec l'unité de base sont indiqués dans la liste des boutons. La liste indique l'état, la force du signal, le numéro de série, la version du micrologiciel, le nombre de connexions et la dernière connexion.

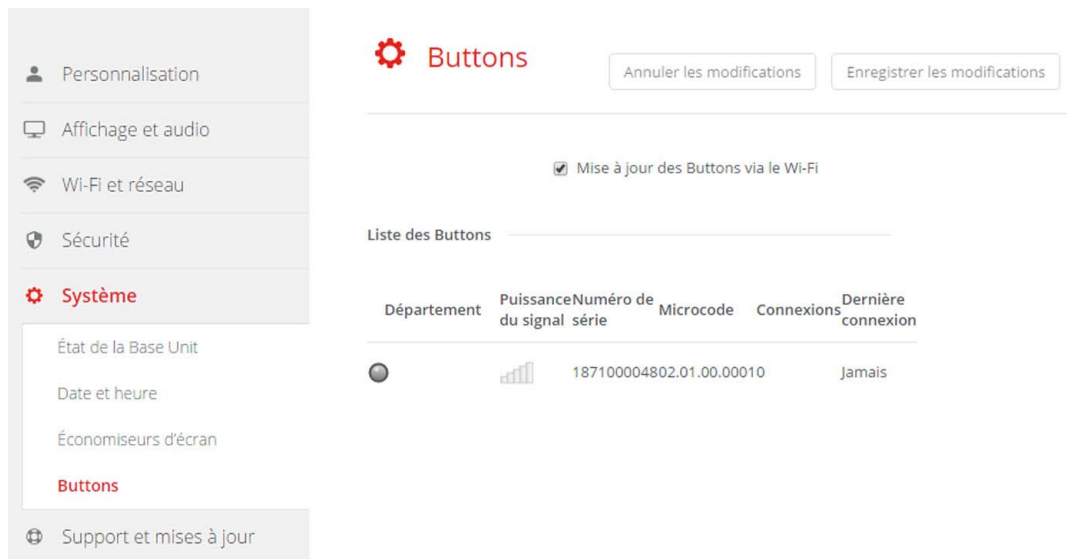


Image 6-28
Boutons

Comment activer la mise à jour via le réseau Wi-Fi

1. Connectez-vous à *Configurator*
2. Cliquez sur *Système* → *Boutons*.
3. Cochez la case devant *Mise à jour des boutons sur le Wi-Fi*.

6.19 Mise à jour du micrologiciel

À propos de la mise à jour logicielle

Le logiciel de l'unité de base peut être mis à jour via l'interface web. La dernière version du logiciel est disponible sur le site web de Barco.

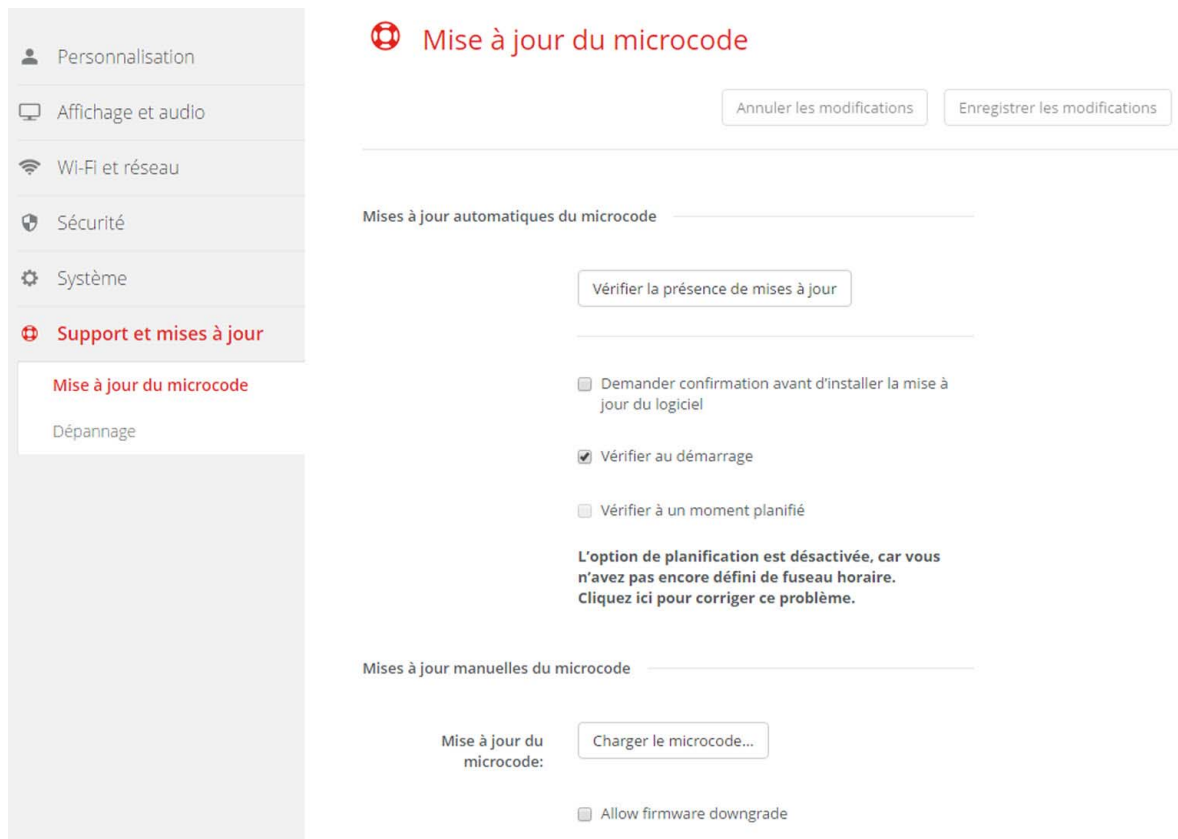


Image 6-29
Mise à jour du micrologiciel

À propos des mises à jour automatiques du micrologiciel

Les mises à jour automatiques du micrologiciel peuvent être déclenchées de 3 façons :

- à une heure planifiée
- au démarrage
- manuellement

Comment démarrer une mise à jour automatique du micrologiciel

1. Connectez-vous à *Configurator*
2. Cliquez sur *Support & mises à jour* → *Micrologiciel*.
3. Pour vérifier immédiatement si de nouvelles versions du logiciel sont disponibles, cliquez sur **Vérifier les mises à jour maintenant**.

Le système vérifie si un nouveau micrologiciel est disponible et le télécharge automatiquement sur l'unité de base.

4. Pour demander une confirmation avant d'installer la mise à jour logicielle, cochez la case devant *Demander confirmation...*
5. Pour vérifier si un nouveau logiciel est disponible au démarrage, cochez la case *Vérifier au démarrage*.

Au cours du démarrage, si un nouveau micrologiciel est détecté, celui-ci est téléchargé puis l'unité de base redémarre.

6. Pour planifier une vérification, cochez la case devant *Vérifier sur l'horaire*. Cliquez sur la zone de liste déroulante et sélectionnez la plage horaire souhaitée.
Note: *Sélectionnez une plage horaire pendant laquelle vous êtes sûr que l'unité de base ne sera pas utilisée.*

Si un nouveau logiciel est disponible, celui-ci est téléchargé puis l'unité de base redémarre.

Mise à jour manuelle du micrologiciel

1. Téléchargez la dernière version du logiciel sur le site de Barco.
2. Connectez-vous à *Configurator*
3. Cliquez sur *Support & mises à jour* → *Micrologiciel*.
4. Pour télécharger une version du micrologiciel, cliquez sur **Télécharger un micrologiciel**.

Une fenêtre de navigateur s'ouvre.

5. Naviguez vers le fichier contenant le nouveau logiciel, puis cliquez sur **Ouvrir** pour lancer le téléchargement.
- Note:** *Ce devrait être un fichier nad. Vous devrez peut-être décompresser le fichier téléchargé à partir du site web de Barco.*
- Note:** *La mise à jour du logiciel sur l'unité de base prend plusieurs minutes. Vous pouvez suivre la progression de la mise à jour sur l'écran de la salle de réunion.*

Le logiciel de l'unité de base est mis à jour.



Si un déclassement du micrologiciel est autorisé sur l'unité de base, cochez la case située devant *Autoriser déclassement du micrologiciel*.

6.20 Support et mises à jour, dépannage, paramètres de journalisation

À propos de la journalisation

Les données de journalisation du bouton et de l'unité de base sont enregistrées dans des fichiers journaux sur l'unité de base. Ces fichiers journaux peuvent contenir des informations de débogage. Ils peuvent être téléchargés sur un ordinateur local et effacés de l'unité de base. La journalisation de débogage ne couvre que quelques heures avant d'être écrasée. Par conséquent, il est important, si vous rencontrez un problème avec votre système, de télécharger immédiatement la journalisation.

Comment utiliser

1. Connectez-vous à *Configurator*.
2. Cliquez sur *Support et mises à jour* → *Dépannage*.

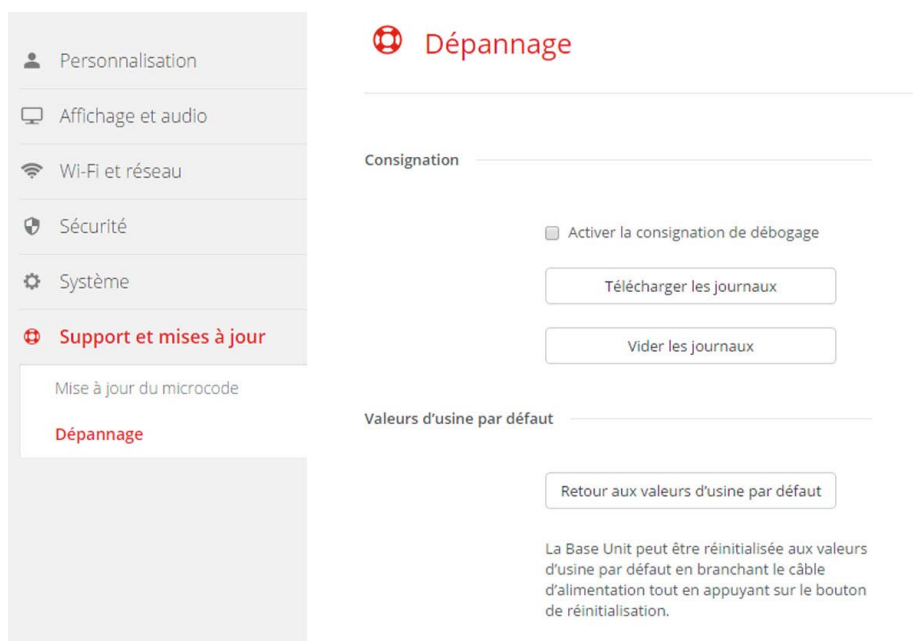


Image 6-30
Dépannage, journalisation

3. Pour créer un journal de débogage, cochez la case *Activer la journalisation de débogage*.
4. Reproduisez le problème que vous souhaitez signaler.
5. Pour télécharger le fichier journal en cours, cliquez sur **Télécharger les journaux**.
6. Pour effacer le fichier journal en cours, cliquez sur **Effacer les journaux**.
7. Pour activer la journalisation par le client ClickShare (6) :
 - Si le service du lanceur est exécuté, maintenez la touche Maj enfoncée tout en connectant le bouton à l'ordinateur, jusqu'à ce que la journalisation commence.
 - Si le service du lanceur n'est pas exécuté : Maintenez la touche Maj enfoncée tout en double-cliquant sur l'application ClickShare.

Le message suivant apparaît dans la barre d'état système :

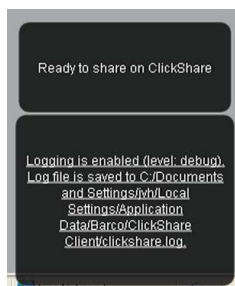


Image 6-31
Journalisation du client

6.21 Paramètres d'usine

À propos des paramètres par défaut

L'unité de base ClickShare peut être réinitialisée avec les paramètres d'usine par défaut.

Voici les paramètres par défaut :

- Les informations d'identification de la salle de réunion sont effacées.
- La langue est définie sur English.
- Les fonds d'écran personnalisés sont supprimés et le fond d'écran par défaut est restauré.
- L'horloge d'arrêt est réglée sur 10 min.
- Le nom d'hôte et le SSID sont définis sur *clickshare-serialnumber*.
- Le SSID est publié
- Le mot de passe Wi-Fi est réinitialisé à la valeur *clickshare*.
- Le canal Wi-Fi par défaut est réinitialisé à la fréquence de 5 GHz, sur le canal 36.
- L'historique des mises à jour est effacé.
- Le tableau des boutons associés est effacé.
- Le mot de passe admin est réinitialisé à la valeur *admin*.
- La journalisation de débogage et la journalisation à distance sont désactivées.



La restauration aux paramètres d'usine nécessitera une réparation des boutons utilisés avec cette unité de base.

Comment restaurer les paramètres d'usine

1. Connectez-vous à *Configurator*.
2. Cliquez sur *Support et mises à jour* → *Dépannage*.

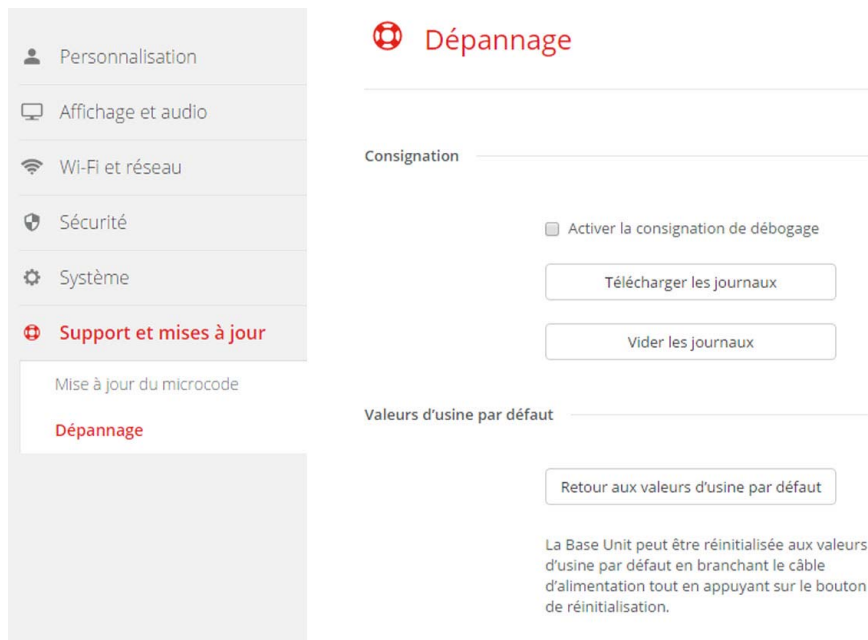


Image 6-32
Dépannage, paramètres d'usine

3. Cliquez sur **Rétablir les paramètres d'usine**.

Le message suivant s'affiche : « Cette action effacera l'ensemble des paramètres de l'unité de base et les remplacera par les paramètres par défaut. Êtes-vous sûr de vouloir continuer ? »

4. Si vous voulez continuer, cliquez sur **Oui, supprimer tous les paramètres**. Sinon, cliquez sur **Non, j'ai changé d'avis**.

Si vous cliquez sur Oui, le système redémarre.



Méthode alternative : L'unité de base peut être réinitialisée aux paramètres d'usine en branchant le câble d'alimentation tout en appuyant sur le bouton de réinitialisation.

7. MISES À JOUR LOGICIELLES

7.1 Mise à jour du logiciel

À propos des mises à jour logicielles

Il existe deux façons de mettre à jour le logiciel de l'unité de base :

- via Configurator, pour plus d'informations, voir "Mise à jour du micrologiciel", page 45.
- en copiant le logiciel sur une clé USB

Pour mettre à jour le logiciel de l'unité de base en copiant le logiciel sur une clé USB

1. Téléchargez la dernière version du logiciel sur le site de Barco, www.barco.com/clickshare. Cliquez sur **Visiter la page du produit ClickShare** puis ouvrez l'onglet **Téléchargements**
2. Décompressez le fichier zip.
3. Copiez le fichier ENC sur une clé USB.
4. Renommez le fichier `clickshare_firmware.enc`.
Renommer le fichier est nécessaire car le logiciel recherchera ce nom de fichier spécifique sur le périphérique.
5. Insérez la clé USB dans le port USB à l'avant de l'unité de base.
6. Suivez les instructions qui s'affichent sur l'écran de la salle de réunion.
7. Lorsque le message à l'écran indique que le processus est terminé, retirez la clé USB.
L'unité de base redémarre.

8. DÉPANNAGE

8.1 Liste de dépannage

Résolution de problèmes

Localisez le problème que vous rencontrez dans le tableau ci-dessous et appliquez la solution.

Problème	Cause	Solution
La qualité de l'image sur l'écran de la salle de réunion n'est pas satisfaisante	La qualité ou la longueur du câble entre l'unité de base et l'écran ou la connexion entre ces deux éléments.	<ul style="list-style-type: none"> Remplacez le câble. Utilisez un autre câble.
Les utilisateurs se plaignent d'une mauvaise connexion sans fil. La connexion entre le bouton et l'unité de base est sans cesse interrompue.	Congestion du réseau sans fil	<ul style="list-style-type: none"> Utilisez un scanner WiFi pour trouver un canal sans fil libre et sélectionnez-le via l'interface web. Pour cela, vous pouvez utiliser des outils payants ou disponibles gratuitement en ligne, par exemple inSSIDer ou Xirrus.
	Signal faible	<ul style="list-style-type: none"> Rapprochez l'unité de base de la table de la salle de réunion. Supprimez ou limitez autant que possible les obstacles entre les boutons et l'unité de base.
Configurator inaccessible	Navigateur	<ul style="list-style-type: none"> Utilisez un autre navigateur (version). Vérifiez les paramètres du navigateur.
	Aucune connexion	<ul style="list-style-type: none"> Il existe trois méthodes pour accéder à l'interface web. Reportez-vous au chapitre correspondant de la documentation. Vérifiez les paramètres du proxy
Les utilisateurs n'obtiennent aucun lecteur ClickShare lorsqu'ils insèrent le bouton dans leur ordinateur portable.	<ul style="list-style-type: none"> Aucune actualisation automatique des lecteurs Windows essaie d'affecter le lecteur de ClickShare à une lettre de lecteur déjà réservée. 	<ul style="list-style-type: none"> Actualisez votre affichage sur l'ordinateur portable. Utilisez le gestionnaire de disques Microsoft Windows pour l'affecter à une lettre de lecteur libre.
	Mauvaise connexion au port USB de l'ordinateur portable	<ul style="list-style-type: none"> Connectez-vous à nouveau au port USB. Essayez sur un autre port USB. Redémarrez l'ordinateur portable.
	<ul style="list-style-type: none"> Certains types de périphériques USB peuvent être volontairement bloqués par une entreprise. Les paramètres du port USB sur l'ordinateur portable peuvent limiter l'utilisation des périphériques USB haut débit lorsque l'ordinateur est alimenté par la batterie. 	Si possible, modifiez la règle appliquée au port USB de l'ordinateur portable.

8. Dépannage

Problème	Cause	Solution
Faibles performances vidéo	Performances de l'ordinateur portable	<ul style="list-style-type: none"> • Diminuez la résolution de l'écran de l'ordinateur portable. • Désactivez l'accélération du matériel pour la vidéo. • Utilisez uniquement une partie de l'écran pour présenter la vidéo. • Cliquez avec le bouton droit sur l'icône ClickShare dans la barre système, puis cliquez sur le mode Capture pour changer le réglage actuel.
	Connectivité sans fil	Voir « Les utilisateurs se plaignent d'une mauvaise connectivité »
La vidéo n'apparaît pas à l'écran	Le lecteur utilise des superpositions	Désactivez l'utilisation des superpositions dans les préférences du lecteur vidéo.
Certains programmes Windows n'apparaissent pas à l'écran	Utilisation de superpositions, d'une accélération 3D ou matérielle dans le GPU	<ul style="list-style-type: none"> • Désactivez les superpositions ou l'accélération matérielle dans le GPU. • Désactivez AeroGlass dans Windows 7 • Mettez à niveau l'unité de base avec la dernière version logicielle.
Si vous utilisez Windows 7, le message suivant concernant le jeu de couleurs Windows Aero apparaît : « Windows a détecté une baisse de performance de l'ordinateur. Il se peut que les ressources ne soient pas suffisantes pour afficher le jeu de couleurs Windows Aero. Pour améliorer... ».	ClickShare utilise les ressources du GPU. En combinaison avec d'autres programmes qui en font de même, Windows 7 affiche parfois ce message recommandant de désactiver Aero pour améliorer les performances de votre ordinateur portable.	Vous pouvez ignorer ce message et choisir « Conserver le jeu de couleurs actuel ».
Votre écran n'apparaît pas sur l'écran lorsque vous appuyez sur le bouton	Vous êtes la deuxième personne à vouloir partager du contenu. Un seul écran peut être affiché à la fois	Maintenez le bouton enfoncé pendant 2 secondes pour utiliser la fonction M'afficher en plein écran.
	Le logiciel ClickShare n'est pas exécuté.	Allez sur le lecteur de ClickShare et exécutez le logiciel.
Votre contenu est supprimé de l'écran et les DEL sur le bouton clignotent en blanc	La connexion avec l'unité de base a été perdue.	ClickShare essaie de rétablir automatiquement la connexion. En cas d'échec, les DEL sur le bouton commencent à clignoter en rouge. Débranchez le bouton de votre ordinateur portable et essayez avec un nouveau bouton.
Rien n'apparaît sur les écrans.	Les écrans sont éteints.	Mettez les écrans en marche.
	Le cordon de l'écran n'est pas correctement branché	Branchez le cordon entre l'écran et l'unité de base.
	Le système de visualisation ne reconnaît pas ou ne peut pas afficher la résolution de sortie de l'unité de base.	Modifiez le paramètre correspondant via l'interface web.
	L'unité de base est en mode veille	Appuyez brièvement sur le bouton de veille de l'unité de base ou insérez un bouton et exécutez le logiciel ClickShare.
Mauvaise connectivité Wi-Fi	Congestion du canal sans fil	Utilisez les outils de balayage du réseau sans fil pour rechercher les canaux disponibles ou les moins encombrés.
	Les armoires métalliques, murs, éléments de construction, etc. peuvent provoquer des réflexions qui perturbent le signal sans fil. Des obstacles situés entre les boutons et l'unité de base peuvent réduire la puissance et la qualité du réseau sans fil.	Déplacez l'unité de base vers un autre endroit de la pièce.

Problème	Cause	Solution
		Évitez de l'installer à l'intérieur d'une armoire, dans un faux-plafond, sous la table, derrière un mur, dans une autre pièce, etc.
		Consultez le livre blanc ClickShare sur le Wi-Fi. Rendez-vous sur www.barco.com/clickshare .
Configurator affiche une erreur dans les processus « WiFi Access Point Daemon » et/ou « DHCP Server »	Le fichier de configuration est endommagé	Dans Configurator, sélectionnez Support et mises à jour, cliquez sur Dépannage, puis appuyez sur « Réinitialiser les paramètres d'usine ».
L'unité de base ClickShare ne démarre pas correctement	Le fichier de configuration est endommagé	Dans Configurator, sélectionnez Support et mises à jour, cliquez sur Dépannage, puis appuyez sur « Réinitialiser les paramètres d'usine ».
Aucune connexion LAN à l'unité de base	Adresse IP incorrecte	L'adresse IP ne figure pas dans la plage LAN.
		DHCP n'est pas activé.
Aucune connexion Wi-Fi à l'unité de base	SSID incorrect	Entrez le SSID correct

9. INFORMATIONS RELATIVES À L'ENVIRONNEMENT

9.1 Informations relatives à l'élimination des déchets

Informations relatives à l'élimination des déchets

Déchets d'équipements électriques et électroniques



Ce symbole apposé sur le produit indique que, conformément à la directive européenne 2012/19/EU régissant les déchets d'équipements électriques et électroniques, ce produit ne doit pas être jeté avec les autres déchets municipaux. Veuillez remettre vos équipements usagés à un point de collecte agréé assurant le recyclage des déchets d'équipements électriques et électroniques. Pour empêcher toute nuisance à l'environnement ou à la santé humaine due à une élimination incontrôlée de déchets, veuillez séparer ces objets des autres types de déchets et vous montrer responsable en assurant leur recyclage, afin de contribuer à la réutilisation durable des ressources en matériaux.

Pour plus d'informations sur le recyclage de ce produit, veuillez contacter votre mairie ou votre service municipal de traitement des déchets.

Pour plus de détails, veuillez consulter le site Web de Barco à l'adresse suivante : <http://www.barco.com/en/AboutBarco/weee>

Elimination des piles contenues dans le produit



Ce produit contient des piles tombant sous la directive 2006/66/CE, qui doivent être collectées et éliminées séparément des déchets municipaux.

Si les batteries contiennent des quantités de plomb (Pb), de mercure (Hg) ou de cadmium (Cd) supérieures aux valeurs spécifiées, ces symboles chimiques seront mentionnés sous le symbole représentant une poubelle à roulettes barrée.

En participant à la collecte séparée des piles, vous contribuerez à garantir leur élimination correcte et à empêcher des effets négatifs potentiels sur l'environnement et la santé humaine.

9.2 Conformité à la directive RoHS

Conformité à la directive RoHS pour la Turquie



Türkiye Cumhuriyeti: AEEE Yönetmeliğine Uygundur.

[République de Turquie : conforme à la réglementation de la WEEE]

中国大陆 RoHS – Directive RoHS pour la Chine continentale

根据中国大陆《电器电子产品有害物质限制使用管理办法》(也称为中国大陆RoHS), 以下部分列出了Barco产品中可能包含的有毒和/或有害物质的名称和含量。中国大陆RoHS指令包含在中国信息产业部MCV标准:“电子信息产品中有毒物质的限量要求”中。

Selon les « Méthodes de gestion pour la restriction de l'utilisation de substances dangereuses dans les produits électriques et électroniques » (également appelées Directive RoHS pour la Chine continentale), le tableau ci-dessous répertorie les noms et la composition en substances toxiques et/ou dangereuses susceptibles d'être contenues dans un produit Barco. La RoHS de la Chine continentale est incluse dans la norme MCV du Ministère de l'Industrie et des Technologies de l'Information chinois, dans la section « Limites requises en matière de substances toxiques dans les produits électroniques de l'industrie de l'information ».

零件项目(名称)	有毒有害物质或元素					
Nom du composant	Substances ou éléments dangereux					
	铅 (Pb)	汞 (Hg)	镉 (Cd)	六价铬 (Cr6+)	多溴联苯 (PBB)	多溴二苯醚 (PBDE)
印制电路配件 Assemblages de circuits imprimés	x	0	x	0	0	0

9. Informations relatives à l'environnement

电(线)缆	x	0	x	0	0	0
Câbles						
底架	x	0	x	0	0	0
Châssis						
电源供应器	x	0	x	0	0	0
Bloc d'alimentation						
文件说明书	0	0	0	0	0	0
Manuels sur papier						

本表格依据SJ/T 11364的规定编制

Ce tableau a été réalisé conformément aux dispositions de la norme SJ/T 11364.

O : 表示该有毒有害物质在该部件所有均质材料中的含量均在 GB/T 26572 标准规定的限量要求以下.

O : signifie que le volume de cette substance toxique ou dangereuse contenue dans tous les matériaux homogènes de cette pièce est inférieur à la limite requise par la norme GB/T 26572.

X : 表示该有毒有害物质至少在该部件的某一均质材料中的含量超出 GB/T 26572 标准规定的限量要求.

X : signifie que le volume de cette substance toxique ou dangereuse contenue dans au moins l'un des matériaux homogènes de cette pièce est supérieur à la limite requise par la norme GB/T 26572.

在中国大陆销售的相应电子信息产品(EIP)都必须遵照中国大陆《电子电气产品有害物质限制使用标识要求》标准贴上环保使用期限(EFUP)标签。Barco产品所采用的EFUP标签(请参阅实例, 徽标内部的编号使用于指定产品)基于中国大陆的《电子信息产品环保使用期限通则》标准。

Tous les produits électroniques de l'industrie de l'information (EIP) vendus en Chine continentale doivent être conformes au « Marquage pour la restriction d'utilisation de substances dangereuses dans un produit électrique et électronique » de la Chine continentale et porter le logo EFUP (période d'utilisation respectueuse de l'environnement). Le numéro situé dans le logo EFUP que Barco utilise (veuillez vous reporter à la photo) est basé sur les « Directives générales relatives à la période d'utilisation respectueuse de l'environnement des produits électroniques de l'industrie de l'information » de la Chine continentale.



Image 9-1

限用物質含有情況標示聲明書 (Déclaration de la condition de présence du marquage des substances faisant l'objet de restrictions) — Conformité à la directive RoHS pour Taiwan

設備名稱：無線演示系統，型號(型式)：CS-100						
Nom de l'équipement : système de présentation sans fil, désignation du type : CS-100						
限用物質及其化學符號 Substances faisant l'objet de restrictions et leurs symboles chimiques						
單元 Unité	鉛 Plomb (Pb)	汞 Mercure (Hg)	鎘 Cadmium (Cd)	六價鉻 Chrome hexavalent (Cr6+)	多溴聯苯 Polybromo- biphényle (PBB)	多溴二苯醚 Polybromo- diphénylé- thers (PBDE)
印製電路板配件 Assemblages de circuits imprimés	—	○	—	○	○	○
電(線)纜 Câbles	—	○	—	○	○	○
機箱 Châssis	—	○	—	○	○	○
電源供應器 Bloc d'alimentation	—	○	○	○	○	○
備考1. "超出0.1 wt %" 及 "超出0.01 wt %" 係指限用物質之百分比含量超出百分比含量基準值。 Remarque 1 : les mentions « Supérieur à 0,1 wt % » et « supérieur à 0,01 wt % » indiquent que le pourcentage du contenu de la substance restreinte dépasse la valeur pourcentage de référence de la condition de présence. 備考2. "○" 係指該項限用物質之百分比含量未超出百分比含量基準值。 Remarque 2 : « ○ » indique le pourcentage du contenu de la substance restreinte ne dépasse pas le pourcentage de la valeur de référence de présence. 備考3. "—" 係指該項限用物質為排除項目。 Remarque 3 : le symbole « - » indique que la substance restreinte correspond à l'exemption.						

9.3 Adresse de production

Usine

Barco N.V.

12F, Citychamp Building, No. 12, Tai Yang Gong Zhong Lu, Chaoyang District, Beijing, P.R.C

Informations sur le pays de fabrication (Made in)

Le pays de fabrication est indiqué sur l'étiquette d'identification (ID) du produit, qui est apposée sur ce dernier.

Date de production

Le mois et l'année de fabrication sont indiqués sur l'étiquette d'identification (ID) du produit, qui est apposée sur ce dernier.

9.4 Coordonnées des importateurs

Contact

Pour trouver votre importateur local, contactez directement Barco ou l'un des bureaux régionaux Barco via les coordonnées indiquées sur le site web de Barco, www.barco.com.